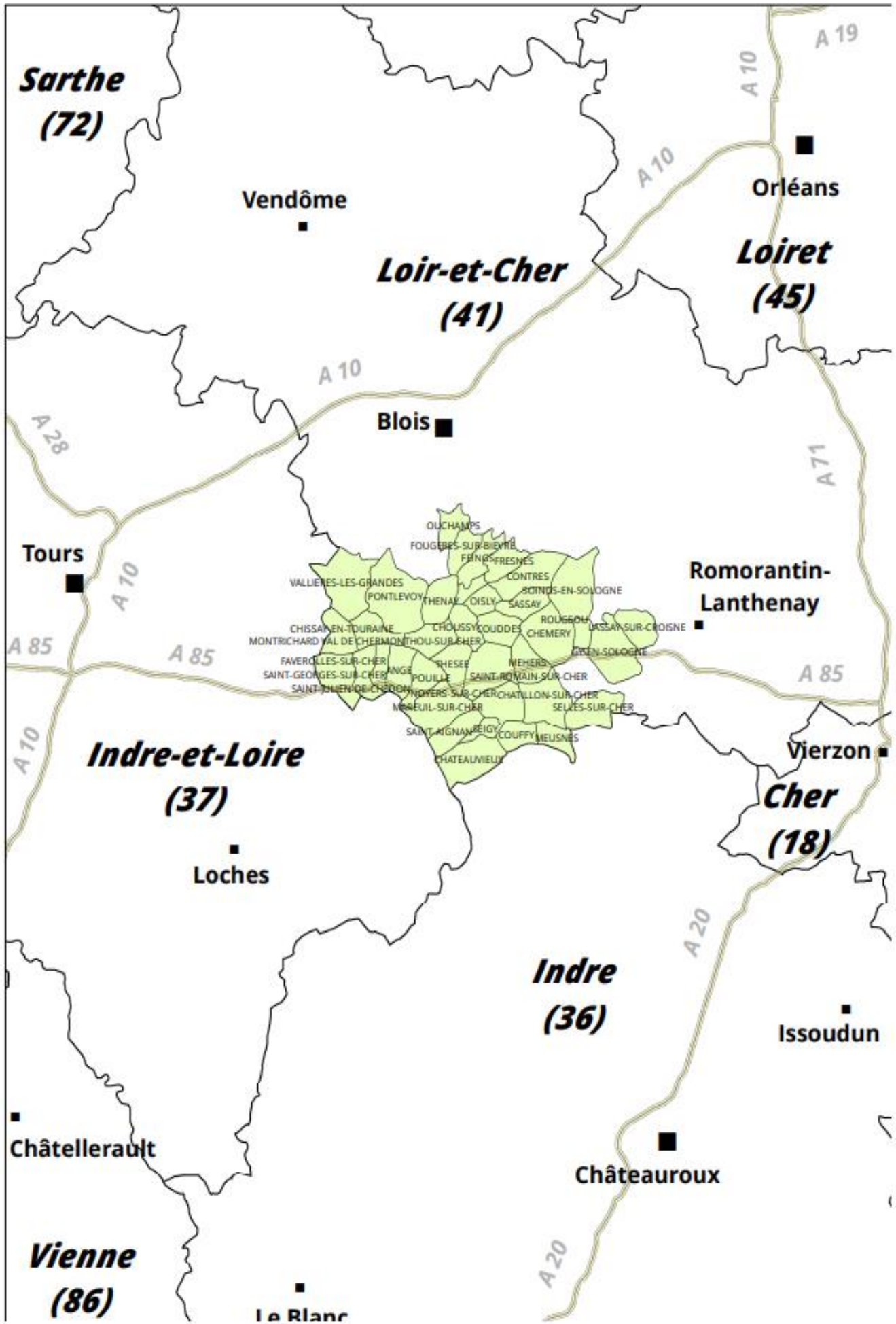


DIAGNOSTIC DE TERRITOIRE SANTÉ/FAMILLE DU VAL DE CHER CONTROIS

Septembre 2024



SOMMAIRE

Contexte général	p4
Situation spatiale et démographique.....	p4
Données de la CAF du Loir-et-Cher.....	p16
Population précaire : minima sociaux et soins.....	p22
Formation et ressources de la population.....	p26
Enfance / Famille	p28
Naissances.....	p28
Les modes d'accueils.....	p30
Données de la CAF du Loir-et-Cher.....	p32
Etat de santé de la population	p36
Données de mortalité.....	p36
Maladies chroniques : cancers.....	p39
Maladies chroniques : maladies de l'appareil circulatoire.....	p44
Nutrition et activité physique.....	p45
La vaccination.....	p48
Santé Environnementale	p51
Qualité de l'air.....	p51
Qualité de l'eau.....	p53
Le logement.....	p55
Espèces à Enjeux pour la Santé Humaine (EESH).....	p57
Offre et recours aux soins	p62
Médecins généralistes et libéraux.....	p62
PAÏS : Plateforme Alternative d'Innovation en Santé.....	p66

Ce diagnostic a été réalisé par la Communauté de Commune Val de Cher Controis, sur la base du projet de territoire Santé/Famille de septembre 2018, réalisé par l'Observatoire Régional de Santé du Centre-Val de Loire. Il a été complété par des données transmises par l'ARS CVL, la CAF de Loir-et-Cher, la CPAM 41, la MSA Berry-Touraine et l'Observatoire de l'Economie des Territoires.

CONTEXTE GENERAL

SITUATION SPATIALE ET DEMOGRAPHIQUE

La Communauté de Communes Val de Cher Controis, son territoire et peuplement

Au 1^{er} janvier 2021, la Communauté de Communes Val de Cher Controis, située au sud du département du Loir-et-Cher, regroupe 33 communes. L'Insee comptabilise au dernier recensement de la population, 46 971 habitants au 1^{er} janvier 2021 (source : Insee RP 2021).

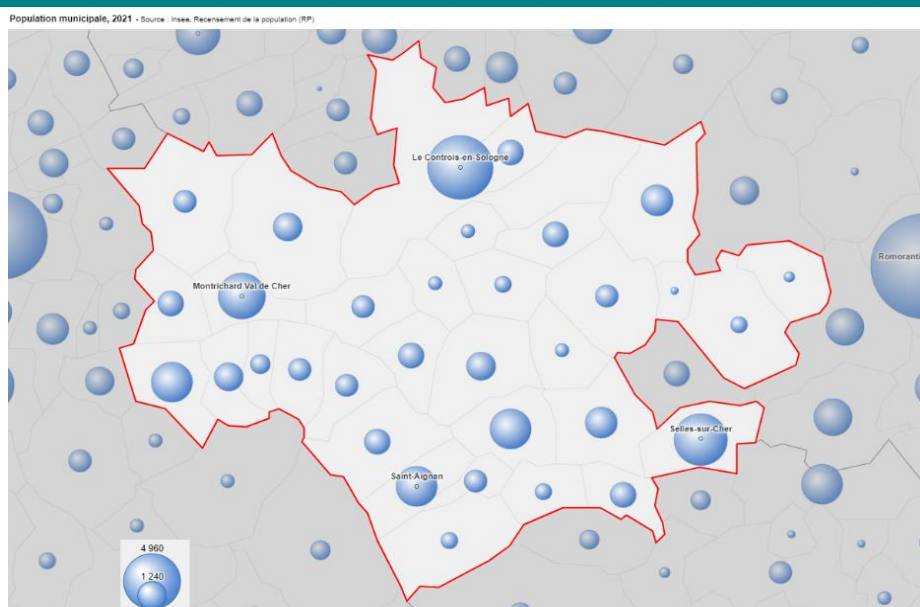
Il s'agit de la troisième intercommunalité du département derrière la Communauté d'agglomération de Blois, dénommée Agglopolys, et celle des territoires Vendômois.

Sur les 33 communes que compte la Communauté de Communes Val de Cher Controis, 17 comptabilisent plus de 1000

habitants. Parmi elles, on dénombre 6 grandes communes de plus de 2500 habitants : Le Controis en Sologne (6719 habitants), Selles sur Cher (4342 habitants), Montrichard Val de Cher (3645 habitants), Saint Aignan sur Cher (2821 habitants), Saint George sur Cher (2723 habitants) et Noyers sur Cher (2677 habitants).

Ce territoire est peu densément peuplé (58.2 habitants au km²) en comparaison avec la région Centre-Val de Loire (65.7 habitants au km²) et la France Métropolitaine (120.4 habitants au km²). Cependant, il est plus peuplé que le département du Loir-et-Cher (51.8 habitants au km²).

POPULATION MUNICIPALE DE LA CC VAL DE CHER CONTROIS AU 1ER JANVIER 2021



Source: INSEE RP - ORS Centre-Val de Loire - OET
Exploitation: CCVCC

SITUATION SPATIALE ET DEMOGRAPHIQUE

Variation de population intercensitaire dans les communes du Loir-et-Cher

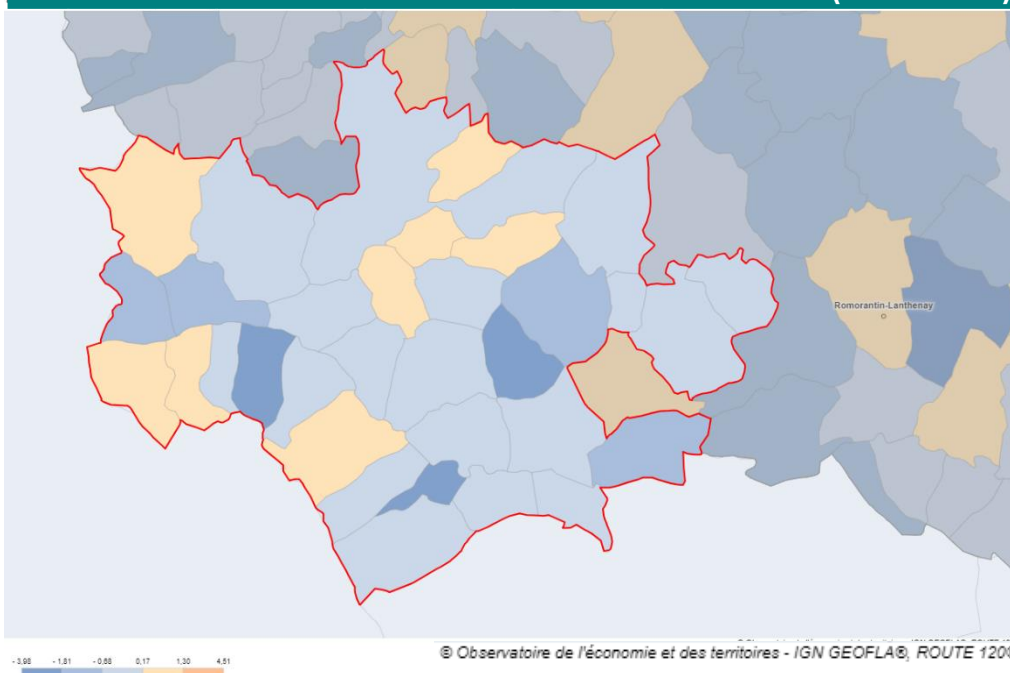
Au cours de la période 2015-2021, on observe une diminution de la population de la CC Val de Cher Controis (-0.34%) contre une diminution démographique de -0.23% sur le territoire départemental, -0.03% au niveau régional et une augmentation de +0.31% en France métropolitaine. En effet, la population du territoire d'étude est passé de 47 938 habitants en 2015 à 46 971 habitants en 2021, soit une baisse de 967 habitants sur les 6 années considérées.

Il existe cependant des variations démographiques à l'échelle du territoire. En effet, chaque année, au cours de la période 2015-2021, des variations positives sont

observées en moyenne dans les communes suivantes : Sassay (+1.26%), Oisly (+0.84%), Fresnes (+0.66%), Faverolles-sur-Cher (+.053%), Saint-Georges-sur-Cher (+0.49%), Vallières-les-Grandes (+0.41%), Choussy (+0.39%) et Mareuil-sur-Cher (+0.38%).

A contrario, on assiste annuellement à une décroissance démographique, sur d'autres communes du territoire sur la période 2015-2021. Il s'agit notamment de Méhers (-2.44%), Angé (-1.91%), Seigy (-1.85%), Chissay-en-Touraine (-1.45%), Selles-sur-Cher (-1.05%), Chémery (0.94%) et Montrichard-Val-de-Cher (-0.85%).

VARIATION INTER-CENSAIRE DANS LA COMMUNAUTE DE COMMUNES VAL DE CHER CONTROIS (2015-2021)



© Observatoire de l'économie et des territoires - IGN GEOFLA®, ROUTE 120®

Source: INSEE RP - ORS Centre-Val de Loire - OET

SITUATION SPATIALE ET DEMOGRAPHIQUE

Structure de la population

Au 1^{er} janvier 2021, la Communauté de Communes Val de Cher Controis compte 46 971 habitants (324 504 dans le département du Loir-et-Cher, 2 573 303 habitants en région Centre-Val de Loire et 65 505 213 habitants en France métropolitaine).

La Communauté de Communes Val de Cher Controis recense sur son territoire 9698 jeunes de moins de 20 ans, soit 20.6% de la population totale. Cette proportion est inférieure à celles des territoires de référence : 22.2% dans le département, 23.3% dans la région et 23.6% pour la France Métropolitaine.

Sur le territoire d'étude, 13 581 personnes de plus de 65 ans sont recensées en 2021, ce qui représente 28.9 % de l'ensemble de la

population, proportion cependant supérieure à celles des territoires de référence : 25.7 % dans le Loir-et-Cher, 23.0 % en Centre-Val de Loire et 20.5 % en France Métropolitaine.

Au cours de la même année, la Communauté de Communes Val de Cher Controis compte 6866 personnes de plus de 75 ans, leur proportion sur ce territoire étant également supérieure à celle des autres territoires, soit sont recensées en 2021, 12.5% au niveau départemental, 11.0% au niveau régional et 9.7% au niveau national.

Au regard de ces données, on observe un vieillissement de la population de la CC Val de Cher Controis en comparaison avec les territoires de référence.

POPULATION PAR AGE AU 1er JANVIER 2021

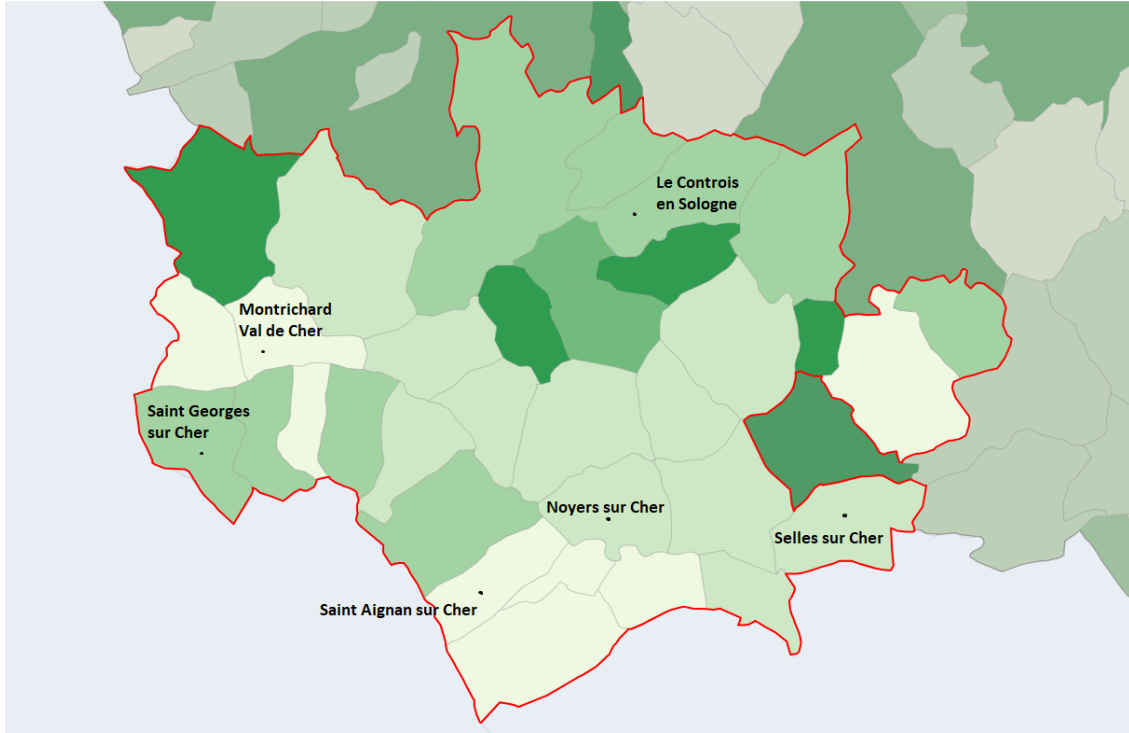
	Population	Population de moins de 20 ans		Population de 65 ans et plus		Population de 75 ans et plus		Indice de vieillissement (65 ans et plus / moins de 20 ans)
		Effectifs	% de la population	Effectifs	% de la population	Effectifs	% de la population	
CC Val de Cher Controis	46 971	9698	20,6	13 581	28,9	6866	14,6	140,0
Loir-et-Cher	324 504	72 879	22,2	84 289	25,7	41 007	12,5	116,0
Centre-Val de Loire	2 573 303	600 016	23,3	592 394	23,0	282 655	11	99,0
France Métropolitaine	65 505 213	15 462 071	23,6	13 823 784	20,5	6 356 673	9,7	88,0

Source: INSEE RP - ORS Centre-Val de Loire - OET
Exploitation: CCVCC

SITUATION SPATIALE ET DEMOGRAPHIQUE

STRUCTURE DE LA POPULATION DE LA COMMUNAUTE DE COMMUNES VAL DE CHER-CONTROIS EN 2021

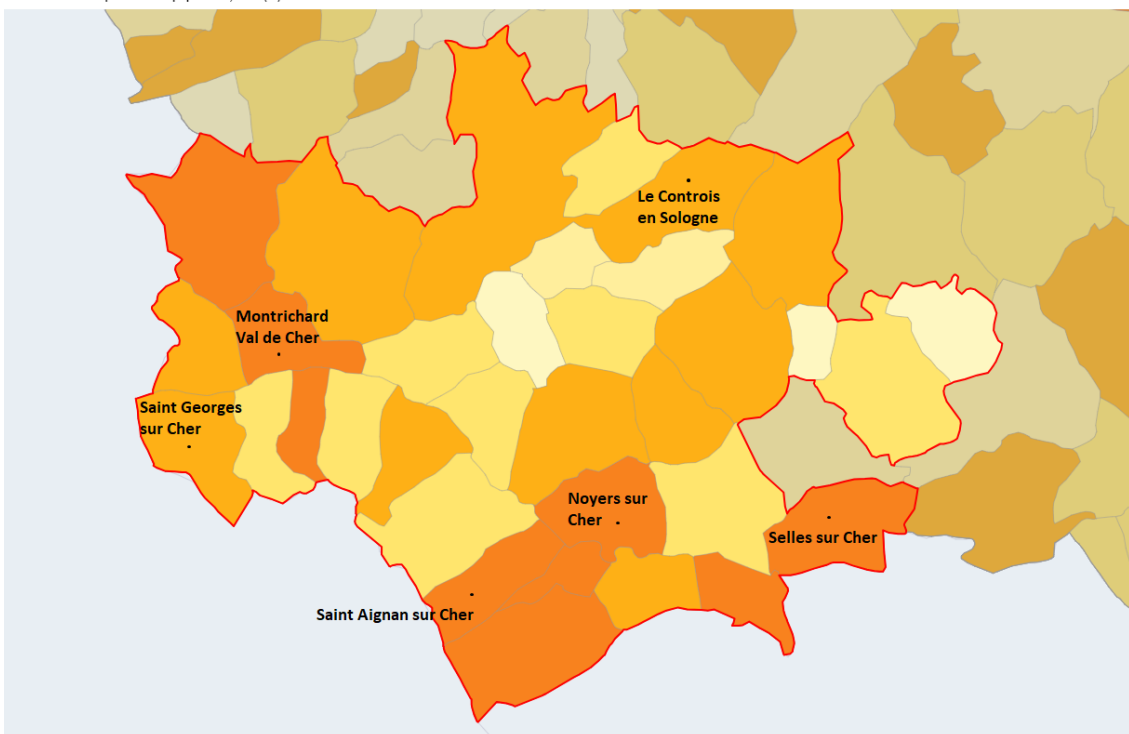
Part des moins de 20 ans dans la population, 2021 (%) - Source : INSEE - RP



8,5 19,5 22,2 23,8 25,8 33,1

© Observatoire de l'économie et des territoires - IGN GEOFLA®, ROUTE 120®

Part des 75 ans et plus dans la population, 2021 (%) - Source : INSEE - RP



0,0 7,9 9,9 12,5 14,8 25,4
Loiret-Cher

© Observatoire de l'économie et des territoires - IGN GEOFLA®, ROUTE 120®

Source: INSEE RP - ORS Centre-Val de Loire - OET

SITUATION SPATIALE ET DEMOGRAPHIQUE

Evolution de la structure de la population entre 2015 et 2021

Au cours de la période 2015-2021, on assiste pour tous les territoires (d'études et de référence), à un vieillissement général de la population.

La population jeune, âgée de moins de 20 ans, et la population de 75 ans et plus ont connu une décroissance entre 2015 et 2021 sur le territoire de la Communauté de Communes Val de Cher Controis. A contrario, les territoires de référence ont connu une baisse de la population jeune et

une augmentation de la population de 75 ans et plus.

Globalement, on observe une évolution annuelle de la population du territoire d'étude de -0.4%, ce qui correspond à l'évolution au niveau départemental (-0.3%) mais qui est en opposition avec l'évolution de la région qui se maintient (0.0%) et celle de la France métropolitaine qui est en croissance (+0.4%).

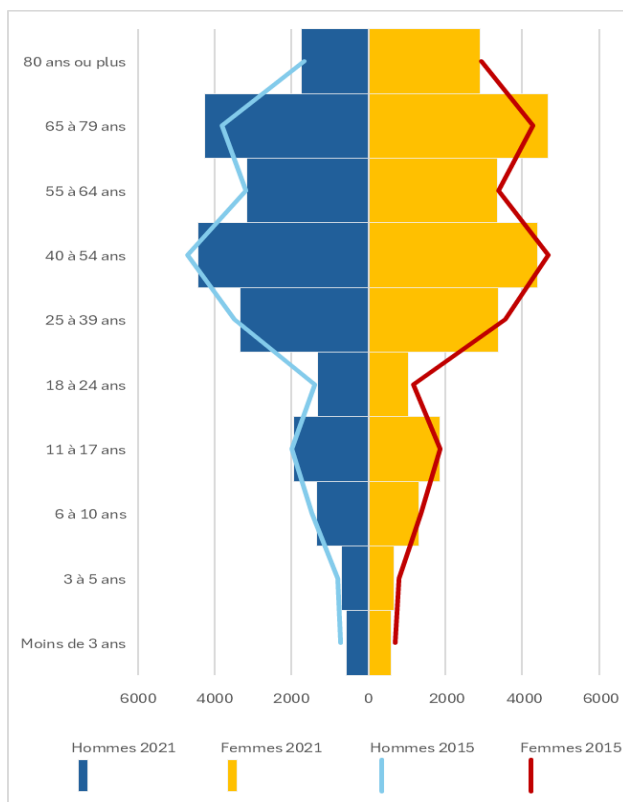
	Population de moins de 20 ans				Evolution annuelle	Population de 75 ans et plus				Evolution annuelle	Population Totale		Evolution annuelle
	2015		2021			2015		2021			2015	2021	
	Effectifs	% de la population	Effectifs	% de la population		Effectifs	% de la population	Effectifs	% de la population				
CC Val de Cher Controis	10 425	21,7	9698	20,6	-1,4	6 983	14,6	6866	14,6	-0,3	47 938	46 971	-0,4
Loir-et-Cher	76 700	23,0	72 879	22,2	-1,0	40 245	12,1	41 007	12,5	0,4	333 050	324 504	-0,5
Centre-Val de Loire	616 700	23,9	600 016	23,3	-0,5	274 996	10,7	282 655	11	0,6	2 578 592	2 573 303	0,0
France Métropolitaine	15 601 243	24,3	15 462 071	23,6	-0,2	6 009 177	9,3	6 356 673	9,7	1,2	64 300 821	65 505 213	0,4

Source: INSEE RP - ORS Centre-Val de Loire - OET

Exploitation: CCVCC

SITUATION SPATIALE ET DEMOGRAPHIQUE

PYRAMIDE DES AGES DE LA COMMUNAUTE DE COMMUNES VAL DE CHER CONTROIS (2015-2021)

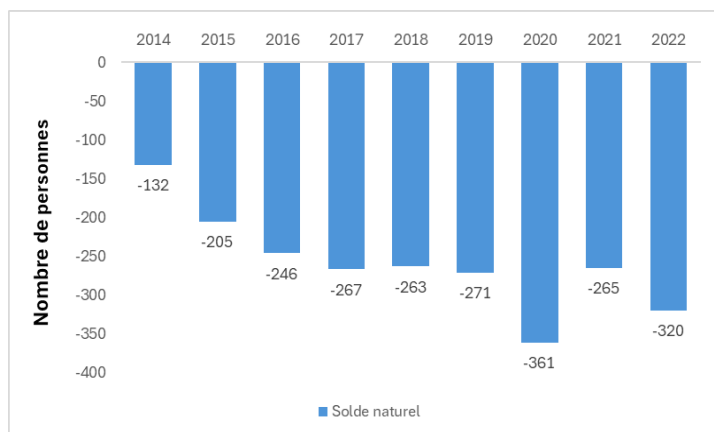


Comme indiqué dans le diagnostic de 2019, la pyramide des âges de la CC Val de Cher Controis présente une structure marquée par certains héritages historiques : classes creuses issues des deux guerres mondiales (déficit important de naissances), puis « baby-boom » et baisse de fécondité après 1975. Nous sommes aujourd'hui, au recensement 2021, dans le vieillissement de la génération du baby-boom, ce qui induit une augmentation du nombre de personnes âgées. La comparaison des populations entre 2015 et 2021 met en évidence l'avancée en âge des habitants du territoire et un élargissement de la pointe.

Une baisse d'effectif est à noter chez les moins de 10 ans mettant en exergue une baisse de natalité sur le territoire depuis 2014.

Source: INSEE RP - ORS Centre-Val de Loire
Exploitation: CCVCC

SOLDE NATUREL DE LA COMMUNAUTE DE COMMUNES VAL DE CHER CONTROIS (2014-2022)



Le solde naturel de la CC Val de Cher Controis est resté négatif durant toute la période 2014-2021, le nombre de décès étant supérieur à celui des naissances. Il varie entre -361 et -132 habitants entre 2014 et 2021.

On observe sur le territoire, un pic en 2020, avec un solde naturel à -361 habitants qui s'explique par la crise du COVID qui aura fait augmenter le nombre de décès durant cette année.

Source: INSEE ETAT CIVIL - ORS Centre-Val de Loire
Exploitation: CCVCC

SITUATION SPATIALE ET DEMOGRAPHIQUE

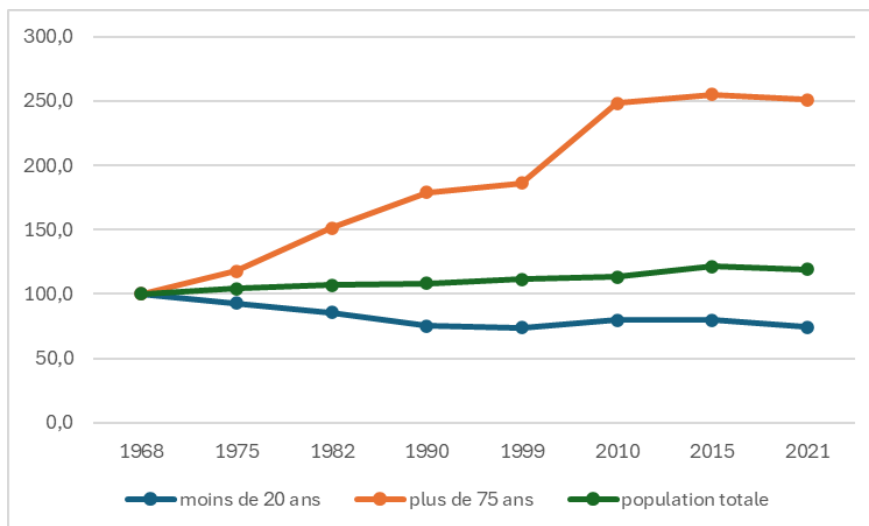
Historique de la population de la CC Val de Cher Controis entre 1968 et 2021

Entre 1968 et 2021, la population de la CC Val de Cher Controis a légèrement augmenté passant de 39 476 habitants en 1976 à 46 971 habitants en 2021. (41 140 habitants en 1975, 42 160 habitants en 1982, 42 677 habitants en 1990, 44 022 habitants en 1999, 44 693 habitants en 2010 et 47 938 habitants en 2015).

Néanmoins, au regard de la répartition de la population par âge, on observe un fort accroissement de la population de 75 ans et plus au cours de la période considérée, avec une stabilisation à compter de 2010. Cette

population a plus que doublée et est passée de 2 736 habitants en 1968 à 6866 en 2021. Bien qu'ayant un effectif plus important que celui des séniors, la population jeune âgée de moins de 20 ans n'a cessé de diminuer sur le territoire, notamment entre 1968 et 1999 passant de 13 052 habitants en 1968 à 9 628 en 1999. Une légère hausse est, par la suite, observée à partir de 2010 cette population passant à 10 445 habitants mais repart à la baisse les années suivantes avec 9 698 habitants de moins de 20 ans en 2021.

EVOLUTION DE LA STRUCTURE DE LA POPULATION ENTRE 1968 ET 2021



Source: INSEE RP - ORS Centre-Val de Loire
Exploitation: CCVCC

SITUATION SPATIALE ET DEMOGRAPHIQUE

Projection de la population à l'horizon 2050 en région Centre-Val de Loire et dans le Loir-et-Cher

Selon l'INSEE, à l'horizon 2050, si les tendances démographiques se poursuivent, la région Centre-Val de Loire acquerrait environ 126 697 habitants en plus, en comparaison avec l'année 2021 (soit 4369 habitants par an en 2021 et 2050). Avec une hausse annuelle moyenne de + 0,2% en 2040 (proportion inférieure à celle du territoire national, soit + 0,3%), la population régionale atteindra environ 2 732 254 habitants, ce qui en ferait la 9^{ème} région la plus dynamique en termes de croissance. Toutefois, le gain de population concernera particulièrement les classes d'âges les plus élevées (la région verra sa population de plus de 65 ans augmenter de plus de 301 600 personnes). L'Eure-et-Loire, l'Indre-et-Loire et le Loir-et-Cher devraient connaître une forte croissance démographique, tandis que l'Indre, le Cher et le Loir-et-Cher gagnerait de la population du fait d'un apport migratoire de retraités.

Cependant, il est à noter une progression démographique très ralentie dans le Loir-et-Cher. En effet, selon l'INSEE, dans le prolongement de l'évolution observée depuis 2010, la croissance annuelle moyenne du département passerait de 0,08% entre 2013 et 2020 à 0,01% entre 2040 et 2050. D'une part, cela s'explique en l'occurrence par l'effet simultané d'une baisse des naissances et d'une hausse des décès, impliquant une aggravation du déficit naturel qui serait à l'origine de cette

faible dynamique. D'autre part, le solde migratoire repartirait à la hausse, après la baisse enregistrée entre 2013 et 2020, ce qui permettrait d'afficher une légère progression de la population.

A l'horizon 2050, la proportion des 65 ans et plus au sein de la population du Loir-et-Cher augmenterait fortement, comme c'est le cas dans les autres départements de la région. Ainsi, dans le département d'étude, elle serait de 32,8% en 2050 contre 25,7% en 2021. Cependant, on assisterait à une légère baisse de la part des jeunes de moins de 20 ans, passant de 22,2% en 2021 à 20,6% en 2055. En 2050, il y aurait en effet, 160 personnes âgées sur 100 jeunes alors qu'en 2021, il y en avait 116 pour 100 jeunes de moins de 20 ans.

Le département du Loir-et-Cher fera ainsi face au fort vieillissement de sa population, ce qui impliquera de s'interroger sur l'évolution des politiques en faveur des personnes âgées, en matière d'offre de soins adaptés et de prise en charge de la dépendance comme un important défi à relever pour les années à venir (prestations spécifiques aux personnes dépendantes comme, par exemple, la gestion des aidants, l'allocation personnalisée d'autonomie, l'accès aux établissements sociaux et médico-sociaux...).

SITUATION SPATIALE ET DEMOGRAPHIQUE

Le parc de logements

PARC DE LOGEMENTS (2014-2021)

	Total des logements		Evolution (en %)	Résidences principales		Evolution (en %)	Résidences secondaires et logement occasionnels		Evolution (en %)	Logement vacants		Evolution (en %)
	2014	2021		2014	2021		2014	2021		2014	2021	
CC Val de Cher Controis	26 778	27 645	3,2	21 279	21 728	2,1	2 690	2 646	-1,6	2 987	3 272	9,5
Loir-et-Cher	180 669	186 408	3,2	148 134	151 350	2,2	15 004	14 845	-1,1	18 151	20 212	11,4
Centre-Val de Loire	1 352 052	1 411 110	4,4	1 141 018	1 181 700	3,6	86 817	89 105	2,6	126 581	140 305	10,8
France Métropolitaine	33 943 137	36 207 183	6,7	26 866 279	29 749 206	10,7	3 099 194	3 564 332	15,0	2 208 431	2 893 645	31,0

Source: INSEE RP - ORS Centre-Val de Loire - OET
Exploitation: CCVCC

La CC Val de Cher-Controis compte, lors du recensement de 2021, 27 645 logements au total, dont 21 728 résidences principales (78.6%), 2646 résidences secondaires et logement occasionnels (9.6%) et 3 272 logements vacants (11.8%).

La part des résidences principales du territoire est moins importantes que celle des territoires de références : 78.6% dans la CC Val de Cher-Controis, 81.2% en Loir-et-Cher, 83.7% en Centre-Val de Loire et 82.2% en France métropolitaine. Concernant les résidences secondaires et logements occasionnels, leur proportion sur le territoire d'étude (9.6%) est proche de celle du territoire national (9.8%) mais supérieure à celles du département (8.0%) et de la région (6.3%). La part de logement vacants dans la CC Val de Cher-Controis (11.8%) est cependant supérieure à celles des niveaux départemental (10.8%), régional (9.9%) et national (7.8%).

Au cours de la période 2014-2021, la CC Val de Cher-Controis a connu une hausse du nombre de logements implantés sur le territoire, soit une évolution de 3.2%, évolution similaire à celle du département et inférieure à celle de la région (4.4%) et de la France hexagonale (6.7%).

Les résidences principales ont crû de +2.1% sur le territoire, à l'exemple du département (+2.2%), contre une évolution de +3.6% pour la région Centre-Val de Loire et +10.7% pour la France métropolitaine. On observe cependant que le nombre de résidences secondaires et logements occasionnels décroît au cours de la même période dans la CC Val de Cher-Controis (-1.6%) et le département (-1.1%) contrairement aux autres territoires de références (+2.6% au niveau régional et +15.0% au niveau national). Pour ce qui est des logements vacants, leur diminution est plus marquée sur le territoire d'étude, entre 2014 et 2021, soit une évolution de +9.5% contre 11.4% pour le Loir-et-Cher, 10.8% en région Centre-Val de Loire et 31.0% en France métropolitaine.

SITUATION SPATIALE ET DEMOGRAPHIQUE

PARC DE LOGEMENTS LOCATAIRES 2014-2021

Au recensement de la population 2021, 9 512 résidences locataires sont recensées sur le territoire de la CC Val de Cher-Controis. Ainsi, 20.7% des ménages habitant en résidences principales sont locataires de leur logement. Cette proportion est inférieure à celle observée dans le département (28.0%), la région (31.5%) et en France métropolitaine (37.6%).

En 2021, parmi les résidences locataires, on dénombre 2 984 logements HLM, ce qui représente 6.6% des ménages. Cette proportion est inférieure à celle des territoires de référence, soit 12.6% en Loir-et-Cher, 14.5% en

région Centre-Val de Loire et 15.6% en France hexagonale.

De même, il est à noter que, à l'exemple aux zones géographique de comparaison, le nombre de résidences locataires dans la CC Val de Cher-Controis à connu une forte augmentation, passant de 4 830 en 2014 à 9 512 en 2021. On observe ainsi une augmentation de résidences locataires de + 96.9%, ce qui reste tout de même inférieur au département qui est de + 105.7%, à la région (+106.9%) et à la France métropolitaine (+132.6%).

	Nombre de résidences locataires		Evolution (en %)	Nombre de logements HLM		Evolution (en %)	Part des ménages locataires en 2021 (%)	Part des ménages locataires en HLM en 2021 (%)
	2014	2021		2014	2021			
CC Val de Cher Controis	4 830	9 512	96,9	1 485	2 984	100,9	20,7	6,6
Loir-et-Cher	43 403	89 286	105,7	17 675	40 306	128,0	28,0	12,6
Centre-Val de Loire	382 291	791 059	106,9	167 289	363 886	117,5	31,5	14,5
France Métropolitaine	10 656 267	24 784 753	132,6	4 116 378	10 275 731	149,6	37,6	15,6

Source: INSEE RP - ORS Centre-Val de Loire

Exploitation: CCVCC

LES ALLOCATIONS LOGEMENTS AU 31 DECEMBRE 2022

En 2022, le territoire d'étude compte 7 285 allocataires, dont 2 153 qui bénéficient d'allocations logement par la CAF. Parmi eux, 920 perçoivent une allocation d'aide personnalisée au logement (APL), 475 bénéficient d'une allocation logement à caractère familial (ALF) et 755 d'une allocation

de logement à caractère social (ALS). Les habitants du territoire bénéficiant d'une allocation logement en 2022, représentent 29.6% des allocataires sur le territoire d'étude. Cette proportion est inférieure à celle du Loir-et-Cher (36.2%), de la région (33.1%) et du territoire national (35.1%).

	Nombre d'allocataires	Allocataires et allocations logement	
		Effectifs	En %
CC Val de Cher Controis	7 285	2 153	29,6
Loir-et-Cher	58 186	21 063	36,2
Centre-Val de Loire	1 192 011	395 039	33,1
France Métropolitaine	32 505 096	11 404 528	35,1

Source: CAF, CNAF - ORS Centre-Val de Loire

Exploitation: CCVCC

SITUATION SPATIALE ET DEMOGRAPHIQUE

Composition des ménages

STRUCTURE DES MENAGES AU 1^{er} JANVIER 2021

	Nombre de ménages	Population des ménages	Nombre de ménages d'une personne		Nombre de familles couples avec ou sans enfants		Nombre de familles monoparentales		Nombre d'autres ménages sans familles		Nombre moyen de personnes par ménages
			effectifs	en %	effectifs	en %	effectifs	en %	effectifs	en %	
CC Val de Cher Controis	21 728	45 408	7 882	36,3	11 958	55,0	1 657	7,6	220	1,0	2,09
Loir-et-Cher	151 274	319 305	57 127	37,1	81 104	53,6	12 546	8,3	1 497	1,0	2,11
Centre-Val de Loire	1 181 700	2 511 090	449 813	38,0	615 342	52,1	103 975	8,8	14 438	1,2	2,12
France Métropolitaine	29 856 174	64 282 363	11 407 040	38,2	15 041 483	50,4	2 910 265	9,7	497 387	1,7	2,15

Source: INSEE RP - ORS Centre-Val de Loire
Exploitation: CCVCC

Au recensement de la population en 2021, la CC Val de Cher Controis comptabilise 21 728 ménages composés de 45 408 personnes, ce qui correspond à 2.09 personnes par ménages. Les ménages isolés, c'est-à-dire constitués d'une personne, représentent 36.3% des ménages, proportion inférieure à celle du département (37.1%), de la région (38.0%), de la France métropolitaine (38.2%).

On totalise au cours de la même année sur le territoire 11 958 familles, couples avec ou sans

enfants, ce qui représente 55.0% des ménages. Cette proportion est toutefois supérieure à ce qui est observé sur les territoires de référence (Loir-et-Cher : 53.6%, Centre-Val de Loire : 52.1%) et France métropolitaine (50.4%).

Concernant les familles monoparentales, elles représentent 7.6% des ménages du territoire d'étude, proportion inférieure à celle du département (8.3%), de la région (8.8%) et de la France métropolitaine (9.7%).

SITUATION SPATIALE ET DEMOGRAPHIQUE

Structure familiale des allocataires

Au 31 décembre 2022, la CC Val de Cher Controis dénombre 7 285 allocataires. L'analyse de la structure familiale du territoire met en évidence que 38.92% des allocataires sont des familles de couples avec enfants, soit une proportion supérieure à celle du département (36.68%), de la région (34.8%) et la France métropolitaine (33.2%).

La proportion de familles de couples sans enfant parmi les allocataires est de 5% sur le territoire

d'étude, soit une proportion équivalente aux zones géographiques de comparaison (5.2% dans le Loir-et-Cher, 4.8% pour le Centre-Val de Loire et 4.7% pour la France métropolitaine).

Les familles monoparentales représentent 14.9% des allocataires de la CC Val de Cher Controis soit un taux proche de celui des autres territoires (14.5% au niveau départemental, 14.8% au niveau régional et 15.2% au niveau national).

STRUCTURE FAMILIALE DES ALLOCATAIRES AU 31 DECEMBRE 2022

	Nombre d'allocataires	Personnes seules (allocataires isolés)		Couples sans enfants		Couples avec enfant(s)		Familles monoparentales	
		Effectifs	% parmi les allocataires	Effectifs	% parmi les allocataires	Effectifs	% parmi les allocataires	Effectifs	% parmi les allocataires
CC Val de Cher Controis	7285	2982	41,1	360	5,0	2835	38,9	1087	14,9
Loir-et-Cher	57 467	25 180	43,8	2966	5,2	20 976	36,5	8345	14,5
Centre-Val de Loire	493 283	224 522	45,5	23 861	4,8	171 833	34,8	73 067	14,8
France Métropolitaine	13 751 111	6 444 661	46,9	651 131	4,7	4 561 637	33,2	2 093 682	15,2

Source: CAF, CNAF - ORS Centre-Val de Loire
Exploitation: CCVCC

DONNEES DE LA CAF DU LOIR-ET-CHER

Analyse détaillée

Dans la suite de cet encadré, la zone d'étude est l'ensemble du territoire de la Communauté de communes du Val de Cher-Controis et la zone de référence est le département du Loir-et-Cher.

STRUCTURE FAMILIALE ET TYPOLOGIE DE LA POPULATION ALLOCATAIRE

Au 31 décembre 2018, 18 140 personnes de la Communauté de communes Val de Cher-Controis sont couvertes par la CAF, ce qui représente un taux de couverture de 38.99% sur le territoire contre 43.02% dans le Loir-et-Cher. Le taux d'évolution enregistré au cours de la période 2014-2019 est de -0.38% sur le territoire d'étude (CCVCC) contre - 0.36% sur le territoire de référence (Loir-et-Cher).

Selon la CAF du Loir-et-Cher, sur la population couverte, 4 304 allocataires bénéficient du revenu garanti (AAH, RSA, PPA), soit une proportion de 59.08% (57.73% dans le département). Quant aux allocataires de prestations familiales seules, ils sont au nombre de 2 157 et représentent 29.61% de l'ensemble des allocataires (Loir-et-Cher : 27.54%). 824 sont allocataires logement (sans revenu garanti), ce qui représente une proportion de 11.31% (Loir-et-Cher : 14.73%).

	Zone d'étude		LOIR-ET-CHER
Au 31/12/2022	Nombre	% D'allocataires concernés	%d'allocataires concernés
Prestations d'entretien	3 373	46,3%	44,9%
Prestations naissance jeune enfant	1 045	14,3%	13,9%
Prestations liées au logement	2 153	29,6%	36,2%
Revenu garanti et complément	4 199	57,6%	56,1%

Note de lecture : 1 045 allocataires couverts par la CAF du Loir-et-Cher bénéficient au 31 décembre 2022, de prestations naissance jeune enfant. Ils représentent 14.3% de la population couverte par la CC Val de Cher-Controis, proportion proche de celle du département du Loir-et-Cher (13.9%).

Ce tableau permet de dresser les grandes catégories d'allocataires. Un allocataire ne peut

se retrouver que dans une seule catégorie. Si un allocataire perçoit une des prestations mentionnées au titre du revenu garanti, il se retrouvera dans cette catégorie et ce, même s'il perçoit des prestations d'autres garanties. A défaut, s'il ne perçoit pas de prestations au titre du revenu garanti et une prestation logement, il se retrouvera dans la catégorie logement.

DONNEES DE LA CAF DU

LOIR-ET-CHER

Suite de la note de lecture : Si un allocataire ne perçoit ni revenu de garanti, ni prestation logement, alors il se retrouvera dans la catégorie « prestations familiales seules ». Plusieurs prestations sont mises en place par la CAF : il s'agit des prestations d'entretien, les prestations naissance jeune enfant, les prestations liées au logement, et le revenu garanti complément. Les prestations d'entretien recouvrent ainsi les prestations (AF, CF, ARS, AEEH, AJPP), les

prestations naissance jeunes enfants (la Paje), les prestations liées au logement (APL, ALS, ALF) et le revenu garanti et complément (AAH, complément AAH, RSA PPA).

Un même allocataire peut ici se retrouver dans plusieurs catégories. Ainsi, à titre d'exemple, 46.3% des allocataires de la zone d'étude perçoivent une prestation d'entretien, soit 3 373 allocataires sur 7 285 allocataires.

Au 31/12/2022	Zone d'étude		LOIR-ET-CHER
	Nombre	Répartition en %	Répartition en %
Revenu Garanti (AAH,RSA,PPA) ou ASF	4 304	59,08%	57,73%
Logement (Sans revenu garanti)	824	11,31%	14,73%
Prestations familiales seules	2 157	29,61%	27,54%
Total	7 285	100%	100%

Le montant moyen versé par allocataire, en décembre 2022, est, quant à lui, calculé à partir des prestations versées au titre du mois de décembre 2022 et rapporté au nombre d'allocataires. Il est de 482.06 euros dans la CC Val de Cher Controis contre 494.02 euros au sein du département. A noter qu'ici ne figurent pas les versements qui ont lieu ponctuellement comme l'allocation rentrée scolaire ou la prime à la naissance.

Montant moyen versé par allocataire au titre de décembre 2022	
Zone d'étude	LOIR-ET-CHER
482,06	494,02

ENFANCE / JEUNESSE ET ACTIVITE DES PARENTS

	0-2 ans	3-5 ans	Total 0-5 ans
Nombre d'enfants Caf au 31/12/2022	1 021	988	2 009
Dont parents bi-actifs	712	727	1 439
% parents bi-actifs	69,74%	73,58%	71,63%
% parents bi-actifs LOIR-ET-CHER	68,33%	71,71%	70,03%
dont parents bi-actifs en emploi	566	617	1 183
% parents bi-actifs en emploi	55,44%	62,45%	58,89%
% parents bi-actifs emploi LOIR-ET-CHER	55,60%	60,24%	57,92%

Une personne active est une personne en emploi ou une personne à la recherche d'un emploi.

DONNEES DE LA CAF DU LOIR-ET-CHER

	6-11 ans	12-15 ans	Total 6-15 ans
Nombre d'enfants Caf au 31/12/2022	2 540	1 828	4 368
Dont parents bi-actifs	1 970	1 440	3 410
% parents bi-actifs	77,56%	78,77%	78,07%
% parents bi-actifs LOIR-ET-CHER	75,80%	78,10%	76,74%
dont parents bi-actifs en emploi	1 701	1 296	2 997
% parents bi-actifs en emploi	66,97%	70,90%	68,61%
% parents bi-actifs en emploi LOIR-ET-CHER	65,38%	69,28%	66,97%

Une personne active est une personne en emploi ou une personne à la recherche d'un emploi.

Note de lecture : Au 31/12/2022, la CAF du Loir-et-Cher dénombre sur le territoire, 2 009 enfants âgés de 0 à 5 ans dont 71.63% des parents sont bi-actifs et 58.89% sont bi-actif en emploi. S'agissant des enfants et adolescents âgés de 6 à 15 ans, ils sont au nombre de 4 368. Parmi eux, 78.07% ont des parents bi-actifs dont 68.61% bi-actifs en emploi.

Au cours de la période 2017-2022, le nombre d'enfants de moins de 3 ans a baissé de 10.20% dans la CC Val de Cher Controis contre une baisse de 6.84% enregistrée dans le Loir-et-Cher. De même, le territoire d'étude enregistre pour les moins de 6 ans, une évolution de - 16.75%, cette

baisse est également observée sur le territoire départemental son évolution est de -10.21%. Concernant les enfants âgés entre 6 et 15 ans, leur évolution est également négative sur la période d'étude, soit -5.45% dans la CC Val de Cher Controis et -2.46% dans le Loir-et-Cher.

En 2022, 1.74% des enfants ont bénéficié de l'aide aux vacances enfants (Ave), 27.56% ont quant à eux utilisé le passeport temps libre (Ptl) et 8.72% ont eu accès à l'aide aux vacances en famille (Avf). Ces taux d'utilisation sur le territoire départemental sont respectivement de 1.12% pour l'Ave, 24.85% pour le Ptl et 7.11% pour l'Avf.

	Zone d'étude		LOIR-ET-CHER
	Nb utilisateurs	Taux d'utilisation	Taux d'utilisation
Enfants utilisateurs Ave en 2022	36	1,74%	1,12%
Enfants utilisateurs Ptl en 2022	250	27,56%	24,85%
Familles utilisatrices Avf en 2022	105	8,72%	7,11%

L'OFFRE D'ACCUEIL SUR LE TERRITOIRE

Pour ce qui est du mode de garde des enfants, en particulier l'accueil individuel, selon la CAF du Loir-et-Cher, 453 enfants du territoire d'étude bénéficient du complément mode de garde assistante maternelle, et représentent 44.37% des enfants de moins de 3 ans couverts (40.04% dans le Loir-et-Cher). 66 ont bénéficié du complément

de libre choix d'activité taux plein, soit une proportion de 6.46% (6.02% dans le Loir-et-Cher). 68 ont eu droit au taux réduit, ce qui représente 6.66% contre 6.62% à l'échelle départementale.

S'agissant du mode de garde collectif, en 2022, le nombre de places offert était de 92 dans la CCVCC.

DONNEES DE LA CAF DU LOIR-ET-CHER

LOGEMENT

Au 31 décembre 2022, 476 allocataires de la CAF du Loir-et-Cher résidant sur le territoire d'étude ont bénéficié de l'allocation de logement familiale (Alf), soit une proportion de 22.11% contre 13.51% sur le département. En décembre 2022, son montant est en moyenne de 259.33 euros contre 263.78 euros dans le Loir-et-Cher.

Concernant l'allocation de logement sociale (Als), 757 habitants du territoire en sont bénéficiaires (35.16% à l'échelle du territoire d'étude contre 31.90% à l'échelle départementale). Son montant

est de 165.97 euros dans la Communauté de communes contre 180.01 euros dans le département.

S'agissant de l'allocation personnalisée au logement (Apl), 920 allocataires en bénéficient sur le territoire, soit une proportion de 42.73% contre 54.59% dans le Loir-et-Cher. En décembre 2022, le montant de l'Apl est en moyenne de 185.44 euros pour 198.80 euros au niveau départemental.

	Zone d'étude		LOIR-ET-CHER
	Allocataires	Répartition en %	Répartition en %
Allocation Logement Familiale	476	22,11%	13,51%
Allocation Logement Sociale	757	35,16%	31,90%
Aide Personnalisée au Logement	920	42,73%	54,59%
Parc privé	986	45,80%	40,69%
Parc public	811	37,67%	47,16%
Accession	145	6,73%	4,04%
Établissement	211	9,80%	8,12%

	Zone d'étude	LOIR-ET-CHER
	% d'Allocataire avec taux d'effort > 30%	% d'Allocataire avec taux d'effort > 30%
Parc privé	27,02%	32,04%
Parc public	11,81%	10,34%
Accession	19,72%	25,92%

Parmi les locataires du parc privé du territoire, 986 sont allocataires de la CAF du Loir-et-Cher, ce qui représente une proportion de 45.80% (40.69% à l'échelle du département). Concernant les locataires du parc public, la CAF dénombre 811 allocataires, ce qui représente 37.67% des allocataires (47.16% dans le Loir-et-Cher). 145 allocataires sont en accession de propriété et représentent 6.73% des allocataires (4.04% dans le Loir-et-Cher). Les allocataires de la CAF vivant en établissement sont au nombre de 211 sur le territoire d'étude, soit une proportion de 9.80%

des allocataires (8.12% sur le territoire départemental).

Dans la CC Val de Cher Controis, 27.02% des allocataires vivant dans un parc privé ont un taux d'effort supérieur à 30%. Dans le Loir-et-Cher, leur proportion est de 32.04%. Pour ce qui est des locataires du parc public, 11.81% des allocataires ont un taux d'effort supérieur à 30% dans le département, cette proportion est de 10.34%. En matière d'accession à la propriété, 19.72% des allocataires ont un taux d'effort de plus de 30%. Dans le département, ce taux d'effort supérieur à 30% concerne 25.92% des allocataires.

DONNEES DE LA CAF DU LOIR-ET-CHER

VULNERABILITE SOCIALE

	Zone d'étude		LOIR-ET-CHER
	Nombre	Répartition en %	Nombre et %
Allocataires sans enfant	2 865		23 287
Allocataires à bas revenus sans enfant	1 146	40,00%	38,00%
Allocataires fragiles sans enfant	465	16,23%	17,79%
Monoparents	1 083		8 657
Monoparents à bas revenus	535	49,40%	48,15%
Monoparents fragiles	317	29,27%	28,20%
Couples avec enfant	2 822		21 194
Couples avec enfant à bas revenus	475	16,83%	18,54%
Couples avec enfant fragiles	281	9,96%	56,10%
Ensemble des allocataires référencés au Revenu par Unité de Consommation	6 770		53 138
Ensemble des allocataires à bas revenus	2 156	31,85%	31,89%
Ensemble des allocataires fragiles	1 063	15,70%	34,77%

Le tableau ci-dessus présente des données sur la population référence du revenu par unité de consommation (RUC) : il s'agit de l'ensemble des allocataires, hors étudiants, personnes de plus de 65 ans, allocataires des régimes particuliers et bénéficiaires d'AAH en maison d'accueil spécialisée.

Les bas revenus désignent les allocataires vivant sous le seuil de bas revenus, c'est-à-dire qui disposent de moins de 60% du niveau de vie médian (seuil de bas revenus à 1071 par unité de consommation en 2018). Le revenu par unité de consommation rapporte le revenu disponible des allocataires (revenus + prestations) au nombre d'unité de consommation (UC = 1 pour l'allocataire, 0.5 par adulte et enfant de 14 ans ou plus, 0.3 par enfant de moins de 14 ans. On ajoute 0.2 pour les familles monoparentales).

Les familles fragiles sont des allocataires vivant au-dessus du seuil de bas revenus grâce aux prestations de la CAF.

Lecture du tableau : Au 31 décembre 2022, 49.40% des monoparents référencés au calcul du RUC de la zone d'étude vivent sous le seuil de bas

revenus, alors qu'ils sont 48.15% dans la zone de référence. Le revenu médian au 31 décembre 2022 est de 1470.94 euros dans la CC Val de Cher Controis et de 1 464.33 euros sur le territoire départemental du Loir-et-Cher. Le seuil de bas revenus étant égal à 60% de la médiane, la médiane est la valeur en dessous de laquelle on compte 50% des personnes.

En ce qui concerne les revenus garantis, le montant moyen du RSA versé au titre de décembre 2022 est de 564.72 euros sur le territoire (548.49 euros dans le Loir-et-Cher). Le montant moyen de l'Allocation Adultes Handicapés (AAH) s'élève à 735.79 euros (744.04 euros pour le département) et celui de la prime pour l'activité (PPA) est équivalent à 188.28 euros (184.50 euros dans le Loir-et-Cher).

La CAF du Loir-et-Cher compte, en 2022, 666 nouveaux allocataires. Ils regroupent les allocataires affiliés pour la première fois ou réaffiliés au cours de l'année 2022. Ils représentent 9.14% des allocataires enregistrés au cours de la même année contre 9.66% à l'échelle du département.

DONNEES DE LA CAF DU LOIR-ET-CHER

Le tableau suivant présente leur structure familiale :

	Zone d'étude		LOIR-ET-CHER	
	Tous les allocataires Répartition en %	Nouveaux Allocataires Répartition en %	Tous les Allocataires Répartition en %	Nouveaux Allocataires Répartition en %
Isolés hommes	20,74%	35,59%	22,66%	39,92%
Isolés femmes	20,19%	32,73%	20,61%	33,00%
Monoparents	14,92%	7,81%	14,95%	8,24%
Couples sans enfant	4,94%	6,16%	4,86%	5,53%
Couples avec enfant(s)	38,92%	17,72%	36,68%	13,31%
Nombre d'enfant(s) de 0 à 3 ans	1 021	85	8 236	614
Nombre d'enfant(s) de 3 à 5 ans	988	42	8 272	368
Nombre d'enfants de 6 à 17 ans	5 102	134	39 661	1 047

Note de lecture : Sur le territoire du Val de Cher Controis, les monoparents représentent 14.92% de l'ensemble des allocataires de la CAF du Loir-et-Cher. Ils représentent 7.81% des nouveaux

allocataires. Sur le territoire départemental, leur part des nouveaux allocataires est plus importante (8.24%).

	Zone d'étude		LOIR-ET-CHER	
	Tous les allocataires Répartition en %	Nouveaux Allocataires Répartition en %	Tous les Allocataires Répartition en %	Nouveaux Allocataires Répartition en %
0-29 ans	17,87%	43,41%	18,91%	54,81%
30-39	29,62%	24,63%	29,38%	20,15%
40-59	44,11%	24,51%	43,63%	20,04%
60 ans ou plus	8,41%	7,44%	8,08%	5,00%
Actif avec emploi	68,39%	63,49%	67,23%	59,21%
Actif au chômage	8,69%	13,55%	8,96%	11,02%
Etudiant	0,14%	0,49%	1,73%	10,39%
Autre inactif	22,78%	22,47%	22,08%	19,39%

En ce qui concerne leurs caractéristiques selon la tranche d'âge, les personnes âgées entre 40 et 59 ans sont les plus représentées parmi l'ensemble des allocataires du territoire d'étude et départemental. En effet, leur proportion est de 44.11% dans la CC Val de Cher Controis et de 43.63% dans le Loir-et-Cher. Cependant, les nouveaux allocataires ont majoritairement entre 0 et 29 ans sur les deux territoires : 43.41% pour la CCVCC et 54.81% pour le département.

Parmi les nouveaux allocataires, la CC Val de Cher Controis compte 63.49% d'actifs avec emploi, 13.55% d'actifs au chômage et 22.47% d'inactifs (0.49% d'étudiants). Sur le territoire départemental, on compte respectivement, 59.21% d'actifs en emploi, 11.02% d'actifs au chômage et 19.39% d'inactifs (et 10.39% d'étudiants).

POPULATION PRECAIRE : MINIMA SOCIAUX ET SOINS

Minima sociaux

Au 31 décembre 2022, 776 personnes soit 10.7% des ménages de la CC Val de Cher Controis bénéficient de l'allocation adultes handicapés (AAH), proportion identique à celui du département, inférieur à celle de la région (12.2%) et supérieure au taux national (9.0%).

Le revenu de solidarité active (RSA), entré en vigueur le 1^{er} janvier 2009, concerne 2130 individus soit 29.7% des ménages du territoire d'étude, taux supérieur aux territoires de références : 12.7% pour le Loir-et-Cher, 9.1% pour le Centre-Val de Loire et 13.5% pour la France métropolitaine.

	Allocataires AAH		Allocataires RSA	
	Effectifs	% parmi les ménages	Effectifs	% parmi les ménages
CC Val de Cher Controis	776	10,7	2130	29,7
Loir-et-Cher	6239	10,7	16109	12,7
Centre-Val de Loire	46 187	12,2	128 559	9,1
France Métropolitaine	1 258 267	9,0	3 825 831	13,5

Source: CAF - CNAF

POPULATION PRECAIRE : MINIMA SOCIAUX ET SOINS

Taux de pauvreté

Le taux de pauvreté correspond à la proportion d'individus (ou de ménages) dont le niveau de vie est inférieur, pour une année donnée, à un seuil, dénommé seuil de pauvreté (exprimé en euros). L'INSEE, comme Eurostat et les autres pays européens, mesure la pauvreté monétaire de manière relative alors que d'autres pays (comme les Etats-Unis ou l'Australie) ont une approche absolue. Dans l'approche en termes relatifs, le seuil de pauvreté est déterminé par rapport à la distribution des niveaux de vie de l'ensemble de la population. On privilégie en Europe, le seuil de 60% du niveau de vie médian.

L'ensemble des données n'étant pas disponible par la classe d'âge à l'échelle de l'ensemble des communes du territoire en 2021, il ne nous est pas possible d'estimer le taux de pauvreté global

de la Communauté de Communes du Val de Cher Controis. Cependant, en 2021, le taux de pauvreté estimé sur le département du Loir-et-Cher est de 13.2%, taux inférieur à celui de la région (13.5%) et du territoire national (14.8%).

Les taux les plus élevés se retrouvent chez les personnes âgées de moins de 30 ans pour l'ensemble des territoires des différents échelons : 20.3% dans le Loir-et-Cher, 21.4% en Centre Val de Loire et 22.6% en France métropolitaine. A l'échelle départementale, les personnes âgées de 75 ans et plus, ont le taux de pauvreté le plus faible selon la répartition par classe d'âge (leur proportion est de 8.5% dans le département, 9.0% dans la région et 11.3 au niveau national).

TAUX DE PAUVRETE 2021 (%)

	Ensemble	moins de 30 ans	de 30 à 39 ans	de 40 à 49 ans	de 50 à 59 ans	de 60 à 74 ans	75 ans et plus
CC Val de Cher Controis	12,3	17,5	15,9	12,1	12,1	10,4	10,3
Loir-et-Cher	13,2	20,3	17,6	15,8	12,5	9,1	8,5
Centre-Val de Loire	13,5	21,4	16,7	15,5	12,6	9,7	9,0
France Métropolitaine	14,8	22,6	17,0	16,4	14,0	11,4	11,3

Source: INSEE - ORS Centre-Val de Loire

POPULATION PRECAIRE : MINIMA SOCIAUX ET SOINS

Emploi

En 2021, les ouvriers représentent dans la CC Val de Cher Controis, la catégorie socioprofessionnelle la plus représentée (33.3%), proportion supérieure à celle des territoires de références (25.8% dans le Loir-et-Cher, 23.5% en Centre-Val de Loire et 19.4%) en France hexagonale). Quant aux employés, ils constituent 25.0% de la population active, proportion inférieure à celle du département (27.8%), à celle du niveau régional (27.4%) et du niveau national (26.6%). Ces deux catégories socioprofessionnelles restent les plus représentées au sein de la CC Val de Cher Controis.

Viennent ensuite les professions intermédiaires qui occupent, en 2021, 20.3% de la population active du territoire d'étude, proportion inférieure à celle du Loir-et-Cher (24.4%), de la région Centre

Val de Loire (26.3%) et de la France hexagonale (26.2%).

De manière générale, en comparaison des territoires de références, la CC Val de Cher Controis compte moins de cadres et professions intellectuelles supérieures (8.3%) que le département du Loir-et-Cher (12.5%), le Centre Val de Loire (14.2%) et la France hexagonale (19.2%).

A contrario, on recense une proportion plus élevée d'artisans, commerçants et chefs d'entreprise sur le territoire d'étude sur les territoires de références (9.9% contre 7.4% dans le département, 6.7% dans la région et 7.0% au niveau national). Même constat concernant les agriculteurs (3.2% contre 2.0% au niveau départemental, 1.9% au niveau régional et 1.5% au niveau national).

POPULATION ACTIVE AYANT UN EMPLOI, PAR CSP (2014-2021)

	Agriculteurs		Artisans, commerçants et chefs d'entreprises		Cadres et professions intellectuelles supérieures		Professions intermédiaires		Employés		Ouvriers	
	% population active ayant un emploi		% population active ayant un emploi		% population active ayant un emploi		% population active ayant un emploi		% population active ayant un emploi		% population active ayant un emploi	
	2014	2021	2014	2021	2014	2021	2014	2021	2014	2021	2014	2021
CC Val de Cher Controis	3,2	3,2	8,1	9,9	7,2	8,3	20,9	20,3	28,7	25,0	31,9	33,3
Loir-et-Cher	2,4	2,0	7,0	7,4	11,1	12,5	23,9	24,4	28,9	27,8	26,7	25,8
Centre-Val de Loire	2,1	1,9	6,1	6,7	13,4	14,2	25,6	26,3	28,6	27,4	24,2	23,5
France Métropolitaine	1,7	1,5	6,5	7,0	17,6	19,2	25,8	26,2	27,8	26,6	22,4	19,4

Source: INSEE - ORS Centre-Val de Loire

POPULATION PRECAIRE : MINIMA SOCIAUX ET SOINS

Chômage

Selon l'INSEE, en application de la définition internationale adoptée en 1982 par le Bureau International du Travail (BIT), un chômeur est une personne en âge de travailler (15 ans ou plus) qui répond simultanément à trois conditions :

- Être sans emploi, c'est-à-dire ne pas avoir travaillé au moins une heure durant une semaine de référence ;
- Être disponible pour prendre un emploi dans les 15 jours ;
- Avoir cherché activement un emploi dans le mois précédent ou en avoir trouvé un qui commence dans moins de trois mois.

Les chômeurs au sens du recensement de la population sont, d'une part, des personnes de 15 ans ou plus qui se sont déclarés chômeurs (inscrit ou non à Pôle Emploi) sauf si elles ont, en outre, déclaré explicitement ne pas rechercher de travail ; et d'autre part, les personnes âgées de 15 ans ou plus qui ne se sont déclarés spontanément ni en emploi, ni en chômage, mais qui recherchent un emploi.

Les demandeurs d'emploi de catégorie ARB inscrits à Pôle Emploi sont tenus de faire des actes positifs de recherche d'emploi. Les demandeurs d'emploi de catégorie A sont sans emploi, ceux de catégorie B ont exercé une activité réduite courte (i.e. de 78 heures ou moins au cours du mois), ceux de catégorie C ont exercé une activité réduite longue (i.e. de plus de 78 heures au cours du mois). Les demandeurs d'emploi en fin de mois

(DEFM) sont des personnes inscrites à Pôle Emploi et ayant une demande en cours au dernier jour du mois.

Les chiffres présentés concernant la CC Val de Cher Controis, ne sont pas complets car il manquait des statistiques concernant certaines communes. Cela donne toutefois, une image de la majorité de la Communauté. Nous ne sommes, également, pas parvenus à récupérer les données au niveau national.

Au 31 décembre 2022, 3 353 demandeurs d'emploi de catégorie ABC ont été recensés dans la CC Val de Cher Controis (dont environ 1500 de catégorie A).

Les jeunes de moins de 25 ans représentent 19.1% de l'ensemble des DEFM A du territoire, soit un effectif de 193 individus. Cette proportion reste supérieure à celle des territoires de référence (14.4% au niveau départemental et 14.3% au niveau régional).

Au sein de la population féminine, on compte 803 personnes en catégorie A, ce qui représente 50.4% de l'ensemble des DEFM A du territoire, ce qui est équivalent au département du Loir-et-Cher (49.3%) et à la région (50.0%).

Fin 2022, la proportion des seniors (de 50 ans et plus) DEFM A est de 48.2% sur le territoire d'étude (soit 522 personnes), proportion supérieure à celle du Loir-et-Cher 31.4% et de la région Centre Val de Loire (28.0%)

STRUCTURE DES DEMANDEURS D'EMPLOI EN FIN DE MOIS AU 31/12/2022

	Nombre de DEFM (A)	Nombre de DEFM (ABC)	Nombre de DEFM jeunes (moins de 25 ans) A		Nombre de DEFM femmes (A)		Nombre de DEFM seniors (50 ans et plus) A	
			Effectifs	en %	Effectifs	en %	Effectifs	en %
CC Val de Cher Controis	1500	3 353	193	19,1	803	50,4	522	48,2
Loir-et-Cher	11 397	23 205	1 638	14,4	5 622	49,3	3 575	31,4
Centre-Val de Loire	38 974	77 806	5 587	14,3	19 495	50	10 899	28

Source: INSEE - ORS Centre-Val de Loire

FORMATION ET RESSOURCES DE LA POPULATION

Les niveaux de formation

Selon le recensement de population de 2021, 37 241 personnes de 15 ans et plus sont non scolarisées dans la CC Val de Cher Controis. Parmi elles, 16.5% sont sans qualification ou avec de faibles niveaux de formation (aucun diplôme, CEP, BEPC, Brevet des collèges). Cette proportion est plus importante que celle du département (14.8%), de la région (13.9%) et de la France hexagonale (12.9%). On observe une baisse de l'effectif de 5.9% sur la période 2010-2021, baisse également marquée sur les territoires de

référence (-5.4% dans le Loir-et-Cher, -4.8% dans la région Centre Val de Loire et -4.7% sur le territoire national). S'agissant des titulaires d'un bac +2 et plus la CC Val de Cher Controis, on obtient une proportion de 6.2% de la population de 15 ans et plus non scolarisée du territoire. Cette proportion est également faible en comparaison des territoires de référence (7.9% au niveau départemental, 8.7% au niveau régional et 10.9% au niveau national).

NIVEAU DE FORMATION EN 2021

	Population de 15 ans ou + non scolarisée		Sans qualification ou faibles niveaux de formation (aucun diplôme, CEP, BEPC, Brevet des collèges)		Titulaires d'un Bac +2 et plus	
	2010	2021	% de la population des 15 ans et + non scolarisés		% de la population des 15 ans et + non scolarisés	
			2010	2021	2010	2021
CC Val de Cher Controis	37 072	37 241	22,4	16,5	N/A	6,2
Loir-et-Cher	249 932	252 975	20,2	14,8	N/A	7,9
Centre-Val de Loire	1 888 498	1 929 789	18,7	13,9	N/A	8,7
France Métropolitaine	46 819 860	49 526 381	17,6	12,9	N/A	10,9

Source: INSEE - ORS Centre-Val de Loire

FORMATION ET RESSOURCES DE LA POPULATION

Les revenus fiscaux par unités de consommation

D'après la DGFIP, la CC Val de Cher Controis compte 21 566 foyers fiscaux en 2022, dont 10 158 foyers fiscaux imposés, ce qui représente 47.1% des foyers imposés au cours de la même année. Cette proportion est inférieure à celle des territoires de référence (département : 51.2%, région : 52.5%, France hexagonale : 52.1%).

Le revenu net imposable moyen par foyer fiscal est de 25 414 euros sur le territoire d'étude en 2022, montant plus faible que ceux des territoires de référence (27 262 dans le Loir-et-Cher, 28 118 en région Centre Val de Loire et 30 658 en France métropolitaine).

REVENUS FISCAUX AU 1er JANVIER 2022

	Nombre de foyers fiscaux	Nombre de foyers fiscaux imposés	% de foyers fiscaux imposés	Revenus fiscal imposables moyens annuels par foyer fiscal
CC Val de Cher Controis	21 566	10158	47,1	25 414
Loir-et-Cher	149 321	76452	51,2	27 262
Centre-Val de Loire	149 321	78394	52,5	28 118
France Métropolitaine	28 655 387	14923726	52,1	30 658

Source: INSEE - ORS Centre-Val de Loire

ENFANCE / FAMILLE

NAISSANCES

Zone d'étude	Période 20-22	Evolution en % Sur la zone d'étude entre 20-22 et 17-19	Période 20-22	Evolution en % LOIR-ET-CHER entre 20-22 et 17-19
Nombre de naissances domiciliées sur la période 20-22	1 134	-3,32%	8 910	-1,62%
Nombre de décès domiciliés sur la période 20-22	2 080	5,37%	12 500	8,23%

Zone d'étude	Zone d'étude 2022	LOIR-ET-CHER en 2022
Nombre de décès allocataires avec enfant(s) de moins de 20 ans	9	64
Nombre de décès enfants (Caf)	2	24
Nombre de décès périnatalité (Caf)		6
Nombre de naissances (Caf)	342	2576
Nombre de séparations (Caf)	124	761

Source: CAF 41

La Communauté de Communes Val de Cher Controis a connu, sur la période 2020-2022, 1 134 naissances (recensement CAF) sur son territoire (342 naissances en 2022). Cela correspond à une

baisse de -3.32% des naissances entre la période 2017-2019 et la période 2020-2022. Cette baisse s'observe au niveau départemental (-1.62%) sur les mêmes périodes.

Lieu de naissance

Implanté sur le département du Loir-et-Cher, le centre hospitalier de Blois dispose d'un pôle mère-enfant qui possède un service de maternité-gynécologie. Il s'agit d'une maternité de niveau 2B qui compte une unité de néonatalogie et permet à la fois une prise en charge adaptée tout en facilitant les liens entre la mère et le bébé.

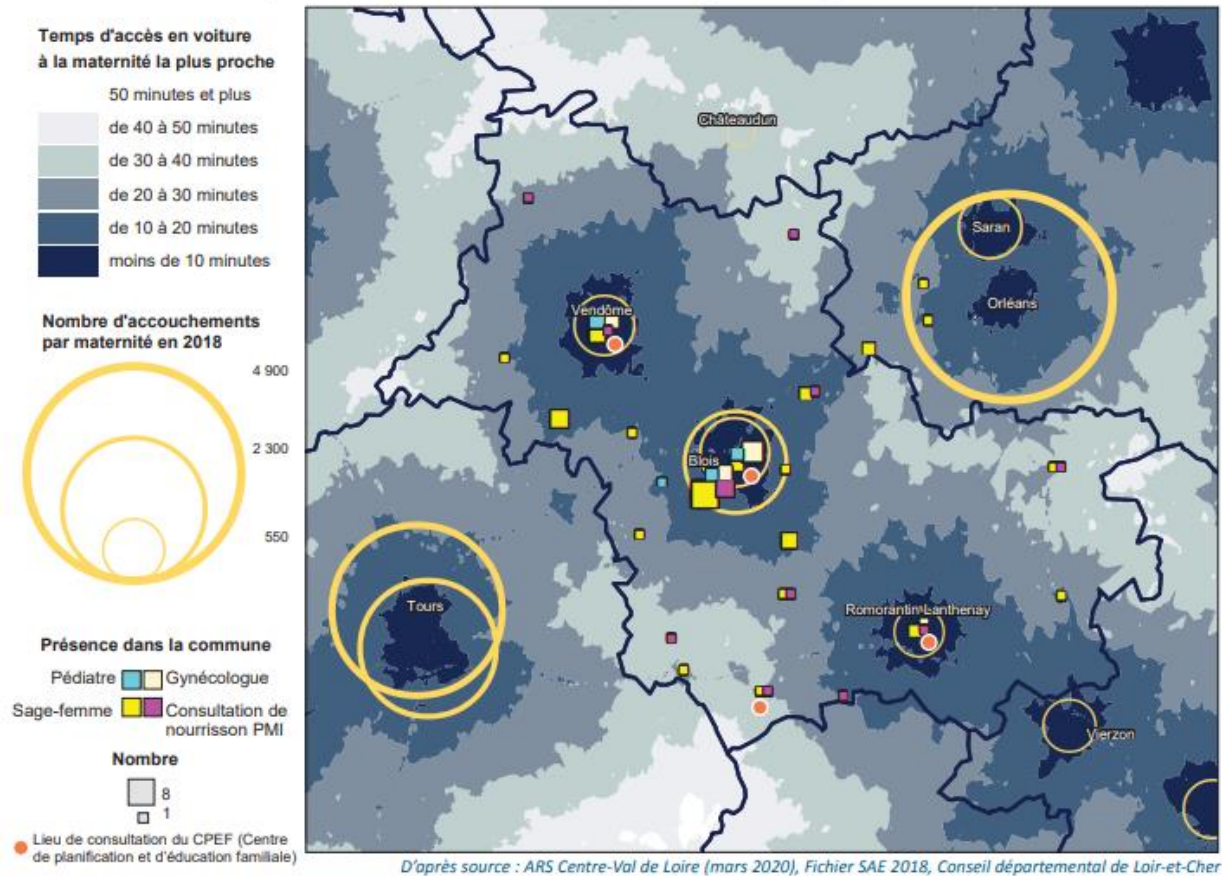
La polyclinique de Blois accueille également des habitantes du territoire de la CC Val de Cher Controis. Il s'agit d'une maternité de niveau 1.

Le centre hospitalier de Romorantin-Lanthenay est une maternité de niveau 1 également.

ENFANCE / FAMILLE

NAISSANCE

Temps d'accès aux maternités et localisation de l'offre de santé périnatale en 2020



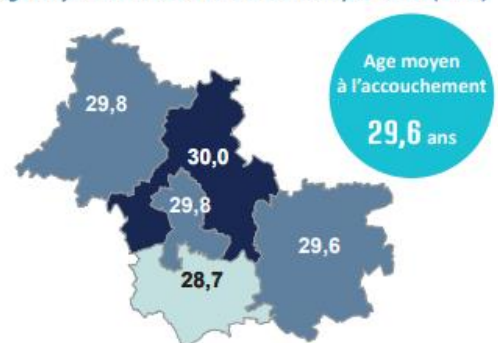
La majorité des communes se trouvent à plus de 30 minutes de la maternité la plus proche. Cependant, le territoire est bien doté en permanence du Service Prévention Santé de la PMI (Protection Maternelle et Infantile) ; il en

existe 4, géographiquement bien réparties. Le territoire bénéficie également de 5 sages-femmes libérales (Montrichard Val de Cher, Noyers sur Cher, Le Controis en Sologne et Selles sur Cher).

Age moyen de la mère à l'accouchement

L'âge moyen des mères a augmenté depuis 10 ans et atteint désormais 29.6 ans. Cependant, pour le territoire de la Communauté de Communes Val de Cher Controis, cet âge moyen est inférieur : 28.7 ans.

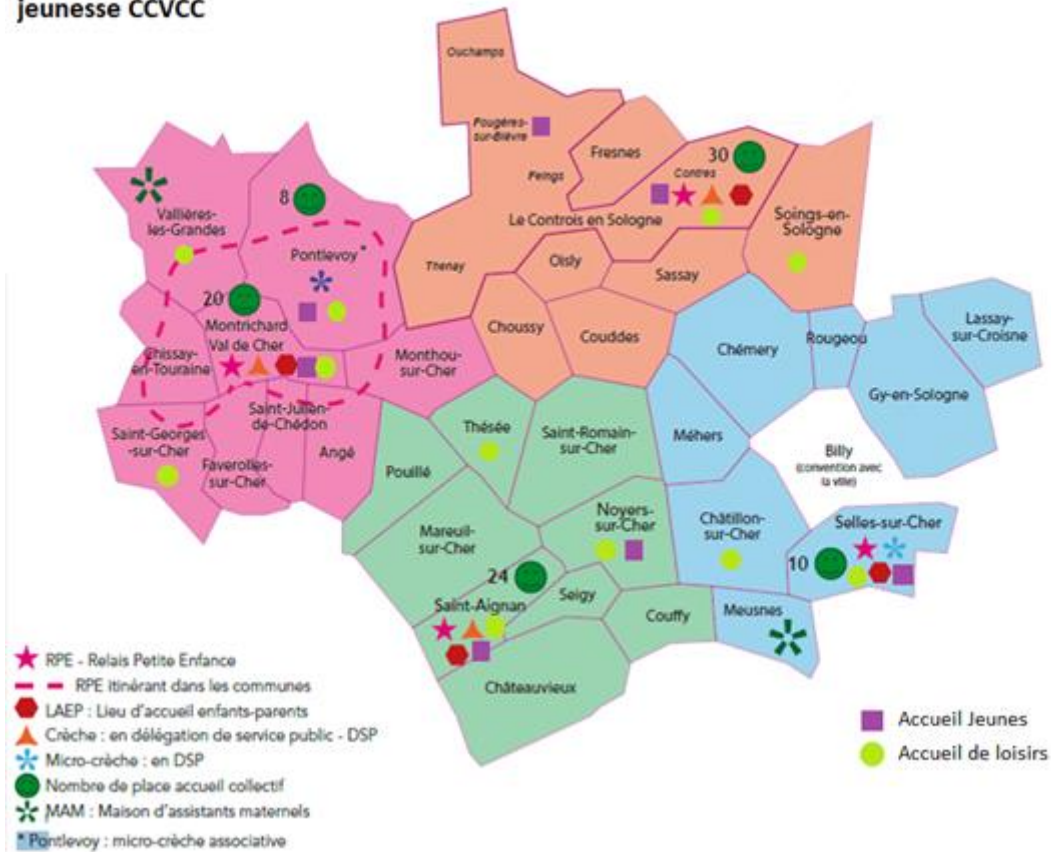
Age moyen des mères à l'accouchement par MDCS (2016)



ENFANCE / FAMILLE

MODE D'ACCUEILS

Carte petite enfance et jeunesse CCVCC



Au 31 décembre 2022, selon la CAF de Loir-et-Cher, la Communauté de Communes comptabilise 178 assistantes maternelles et 1239 dans le Loir-et-Cher. Entre 2020 et 2022, on recense une baisse annuelle moyenne de -3.7% du nombre d'assistante maternelle sur le territoire contre -4.4% à l'échelle départementale. Ce qui équivaut à 16 assistantes maternelles pour 100 enfants (CAF et MSA confondues) sur la CC Val de Cher Controis, contre 14.3 pour 100 enfants pour le département.

50% des assistantes maternelles du territoire a plus de 50 ans.

Le territoire communautaire est couvert par 4 RPE Relais Petite Enfance dont le rôle est d'informer les parents et les assistants maternels et d'accompagner la professionnalisation et l'amélioration des pratiques dans le respect de la Charte nationale d'accueil du jeune enfant. Les animatrices des RPE travaillent en concertation avec les assistants maternels afin de proposer des temps d'éveil et de socialisation aux enfants qu'ils accueillent. En 2023, 83 assistantes maternelles différents se sont déplacés avec 333 enfants différents aux ateliers d'éveil

ENFANCE / FAMILLE

MODE D'ACCUEILS

En matière de structure d'accueil collectif (crèches, micro-crèches...) le territoire d'étude en compte 5, ce qui représente une capacité d'accueil collectif de 92 places. En effet, sur le

territoire d'étude sont présente trois crèches (Contres, Saint Aignan sur Cher et Montrichard) et deux micro-crèches (Pontlevoy et Selles sur Cher).

Ressources disponibles sur le territoire

Les Relais Petite Enfance (RPE), ex-RAM (Relais Assistants Maternels), de Montrichard (RPE itinérant sur les communes alentours), Saint Aignan, Contres et Selles sur Cher, informent les parents et les professionnels de la petite enfance, et offre un cadre de rencontres et d'échanges des pratiques professionnelles.

S'agissant des parents, les RPE les informent sur l'ensemble des modes d'accueil et délivrent une information générale en matière de droit du travail.

Concernant les professionnels, les RPE informent :

- tous les professionnels de l'accueil individuel des jeunes enfants quant aux conditions d'accès et d'exercice de ces métiers ;
- les assistants maternels sur les différentes aides auxquelles ils peuvent prétendre ;
- les futurs professionnels sur l'ensemble des métiers de la petite enfance.

En outre, les RPE délivrent également une information générale en matière de droit du travail et orientent les professionnels vers les interlocuteurs privilégiés pour des questions spécifiques.

En 2021, a été créé le Lieu d'Accueil Enfants Parents (LAEP). Les espaces sont mutualisés avec ceux du RPE. Il s'agit de lieu qui accueille les enfants de 0 à 4 ans accompagnés d'un adulte (parents ou grands-parents ou TISF- Technicienne d'Intervention Sociale Familiale). Le LAEP ne propose pas d'activités mais met à disposition un espace de jeu adapté pour les enfants. Il s'agit d'un lieu d'écoute, d'échanges, de rencontre pour les parents. Le public est accueilli par deux professionnels de formations différentes afin d'apporter des réflexions diversifiées. Le LAEP est ouvert 42 semaines par an et a accueilli en 2023, 671 familles venus sur les 4 sites confondus contre 332 en 2021.

Enfance – Jeunesse

Selon le dernier recensement INSEE du 1^{er} janvier 2021 le territoire de la Communauté de Communes compte une population totale de 46 971 habitants. Parmi ces habitants la part des moins de 20 ans et de 20.6%

La Communauté de Communes agit en direction de la petite enfance, de l'enfance et de la jeunesse.

Son domaine de compétence lui permet de mener les actions suivantes conformément aux statuts communautaires en vigueur :

- Etudes et coordination des actions menées ou pouvant être mises en œuvre sur le territoire communautaire
- Création, entretien, aménagement et gestion des équipements suivants :
 - Structures d'accueil de la petite enfance
 - Relai Petite Enfance (RPE)
 - Accueil de loisirs sans hébergement (ALSH)
 - Structure d'accueil en direction des jeunes de moins de 18 ans
- Coordination et contractualisation des dispositifs de droits commun en lien avec la petite enfance, l'enfance et la jeunesse, en particulier la Convention Territoriale Globale (CTG).

UN PROJET EDUCATIF ADAPTE POUR CHACUN

Le projet éducatif organise l'action de manière commune à l'ensemble de ce public :

- ALSH 3-12 ans :

10 Accueils de Loisirs sans hébergement à Châtillon sur Cher, Le Controis en Sologne, Montrichard Val de Cher, Noyers sur cher, Saint Aignan sur cher, Saint Georges sur cher, Selles sur cher, Soings en Sologne, Pontlevoy et Vallières les Grandes.

- Accueil jeunes 12-18 ans :

7 accueils jeunes à Le Controis en Sologne, Fougères sur Bièvre, Montrichard Val de Cher, Pontlevoy, Noyers sur Cher, Saint Aignan sur Cher et Selles sur Cher.

L'action éducative s'inscrit dans la durée et la pérennité, chaque période complète et prépare la suivante. Les objectifs éducatifs généraux sont maintenus pour être travaillés dans une continuité : être acteur de son projet, être responsable et vivre en collectivité.

Le service enfance jeunesse, ouvert à tous les enfants, accompagne dans son éducation, l'enfance de 0 à 18 ans en dehors de la famille.

ENFANCE / FAMILLE

DONNEES DE LA CAF DU LOIR-ET-CHER

PETITE ENFANCE: UN AXE FORT DE LA COMMUNAUTE

Cinq structures communautaires d'accueil collectif sont réparties sur le territoire : Contres, Montrichard Val de Cher, Pontlevoy, Saint Aignan sur Cher et Selles sur Cher. Elles accueillent les enfants de deux mois et demi à quatre ans avec un même objectif : l'éveil et le bien-être des enfants.

Pour accueillir les tout-petits, la Communauté de Communes Val de Cher-Controis a choisi l'équilibre entre l'accueil individuel chez les assistantes maternelles et l'accueil collectif dans les Multi-Accueil. La Communauté de Communes veille ainsi à la répartition des modes de garde sur l'ensemble des 33 communes pour répondre aux besoins des habitants.

Ainsi les multi-accueils proposent différents modes de garde pour s'adapter autant que possible aux emplois du temps des parents. La micro-crèche fonctionne de la même manière qu'un multi-accueil dans la limite de 10 enfants accueillis.

ENFANCE DE 3 A 11 ANS : UN SERVICE DE GARDE POUR TOUS

Avec ses 10 accueils de loisirs répartis sur le territoire au sein des communes suivantes :

- Châtillon-sur-Cher
- Le Controis en Sologne
- Montrichard Val de Cher
- Noyers sur Cher
- Pontlevoy
- Saint Aignan sur Cher
- Saint Georges sur Cher
- Selles sur Cher
- Soings en Sologne
- Vallières les Grandes

La Communauté de communes Val de Cher-contrôis propose des activités de loisirs à tous les enfants de 3 à 11 ans, en dehors du temps scolaire.

Inscrits le mercredi et/ou pendant les vacances scolaires, les enfants participent à des activités éducatives, culturelles ou artistiques. Le programme des activités est riche et varié afin de favoriser l'épanouissement des enfants et le développement de leur citoyenneté. L'objectif de ces accueils est d'offrir un lieu et un mode de garde adapté aux besoins des familles de la Communauté de communes Val de Cher Controis sur le temps extrascolaire.

La participation financière de la CAF permet de proposer des tarifs adaptés aux revenus de chaque famille, comme indiqué dans le tableau ci-dessous.

Quotient familial	Tarifs mercredi *		Tarif journée Vacances*		Tarif journée * Mini-Camp	
	Habitants CCVCC	Hors CCVCC	Habitants CCVCC	Hors CCVCC	Habitants CCVCC	Hors CCVCC
≤350	8,52	18,91	8,27	18,66	16,1	29,4
≤700	9,8	19,87	9,55	19,62	16,65	31,8
≤1050	11,09	20,83	10,84	20,58	17,21	34,2
≤1400	12,38	21,79	12,13	21,54	17,76	36,6
≤1750	13,67	22,75	13,42	22,5	18,32	39
>1750	14,95	23,71	14,7	23,46	18,87	41,4

*Tarifs avec prestation CAF/MSA déduite

JEUNESSE DE 12 A 17 ANS: DES MOYENS POUR SOUTENIR LES PROJETS DES JEUNES SUR LE TERRITOIRE

La politique enfance/jeunesse laisse apparaître deux volets : l'aspect loisirs éducatif correspondant aux activités extrascolaires ainsi que l'accompagnement social : aide aux projets de vie du jeune.

Volet éducatif : des actions pour les jeunes :

- Rendre le public acteur de ses projets activités
- Initier enfants et jeunes à la vie collective
- Responsabiliser le public
- Développer la citoyenneté des jeunes à l'intérieur des différentes structures mais aussi en dehors de celle-ci

Ainsi les équipes d'animateurs des secteurs jeunes organisent des activités et accompagnent les initiatives et les projets portés par les jeunes. Expression artistique et culturelle, sport et loisirs, protection de l'environnement, solidarité...

Les structures du secteur jeunes sont au nombre de 7 :

- Le Controis en Sologne
- Fougères sur Bièvre
- Montrichard Val de Cher
- Noyers sur Cher
- Saint Aignan sur Cher
- Pontlevoy
- Selles sur Cher

Promouvoir le jeu

Les animateurs des secteurs jeunes ont créé le Ludomobile afin de promouvoir le jeu sous toutes ses formes.

A destination des associations, des écoles, des établissements culturel ou social, la Ludomobile aide à animer ou à organiser des manifestations autour du jeu. Jeux de société, jeux de stratégie, jeux de réflexion, jeux géants en bois, jeux régionaux et jeux du monde ou encore jeux vidéo, la Ludomobile accompagne les structures pour monter un projet d'animation.

La Ludomobile a pour objectif de :

- Favoriser l'accès au jeu
- Favoriser les rencontres intergénérationnelles et interculturelles
- Eveiller la curiosité grâce au développement de l'imaginaire et au plaisir de jouer
- Permettre l'utilisation du jeu comme support pédagogique

Réduire la fracture numérique

La Communauté de Communes agit afin de réduire la fracture numérique des jeunes. Ainsi toutes les structures jeunes de la Communauté disposent d'un accueil internet accessible à tous. L'usage numérique s'inscrit aujourd'hui au centre des pratiques culturelles des jeunes mais aussi des moins jeunes.

Afin de maîtriser au mieux cet outil qu'est internet et permettre aux jeunes d'en saisir les différents enjeux, des actions éducatives à destination des jeunes, des parents et des professionnels sont essentielles. Dans ce cadre la Communauté de communes s'est inscrite dans la démarche « Promeneur du Net ». Les promeneurs du net sont des professionnels (éducateurs ou animateurs) de la Communauté qui interviennent auprès des jeunes du territoire afin de mener des actions de présence éducative sur internet.

Volet accompagnement social : aide aux projets de vie des jeunes

Points d'Information Jeunesse (PIJ)

Le PIJ est un lieu d'accueil, d'information et de documentation gratuit, anonyme et sans rendez-vous pour tous les jeunes de 15-25 ans. Il regroupe des ressources permettant de répondre aux questions des jeunes sur l'enseignement, la formation et les métiers, la mobilité, le logement, les loisirs et la santé. Les animateurs peuvent ainsi aider les jeunes à élaborer un projet et les orienter dans leurs recherches.

La Communauté de Communes dispose de deux PIJ situé au sein des accueils jeunes de Le Controis en Sologne et Selles sur Cher.

BAFA territoire

Afin de favoriser et d'encourager les jeunes du territoire à l'accès à la formation au Brevet d'Aptitudes aux Fonctions d'Animateur (BAFA), la Communauté de Communes a renouvelé le dispositif de partenariat avec le Lycée d'enseignement agricole privé de Boissay, et la Ligue de l'enseignement du Loir-et-Cher, pour la mise en place d'un cycle complet de formation. Le BAFA est un brevet qui permet d'encadrer à titre non professionnel, de façon occasionnelle, des enfants et des adolescents en accueils collectifs de mineurs.

Aide à l'apprentissage

Dans le cadre de la compétence « Développement économique », la Communauté de Communes a mis en place un dispositif d'aide financière pour les employeurs du territoire recrutant un ou des apprentis. L'objectif de cette démarche est de favoriser le recrutement d'apprenti mineur du territoire communautaire pour la préparation d'un diplôme de niveau 5 (CAP/BEP). CE dispositif se cumule avec les aides publiques déjà existantes.

ETAT DE SANTE

DONNEES DE MORTALITE

Mortalité générale

Le département du Loir-et-Cher se caractérise globalement par des taux comparatifs de mortalité (TMC) pour 100 000 habitants proches de ceux observés en région Centre-Val de Loire et en France hexagonale soit 930.5 contre, respectivement, 934.6 et 930.9. Cependant, le TMC de la Communauté de Communes Val de Cher-Controis est supérieur à ceux des territoires de références avec 969.3 décès pour 100 000

habitants (643 décès/an en moyenne entre 2012 et 2017).

Méthodologie

La mortalité demeure actuellement le seul indicateur de l'état de santé faisant l'objet d'un recueil systématique et continu quelle que soit l'aire géographique et la pathologie. Ce recueil est matérialisé par les certificats de décès remplis par les médecins et exploités par l'INSEE (pour les variables démographiques et sociales) et par l'Inserm pour les causes médicales de décès. La description de l'état de santé présentée dans ce diagnostic a été réalisée au moyen d'une analyse statistiques des causes médicale de décès sur cinq

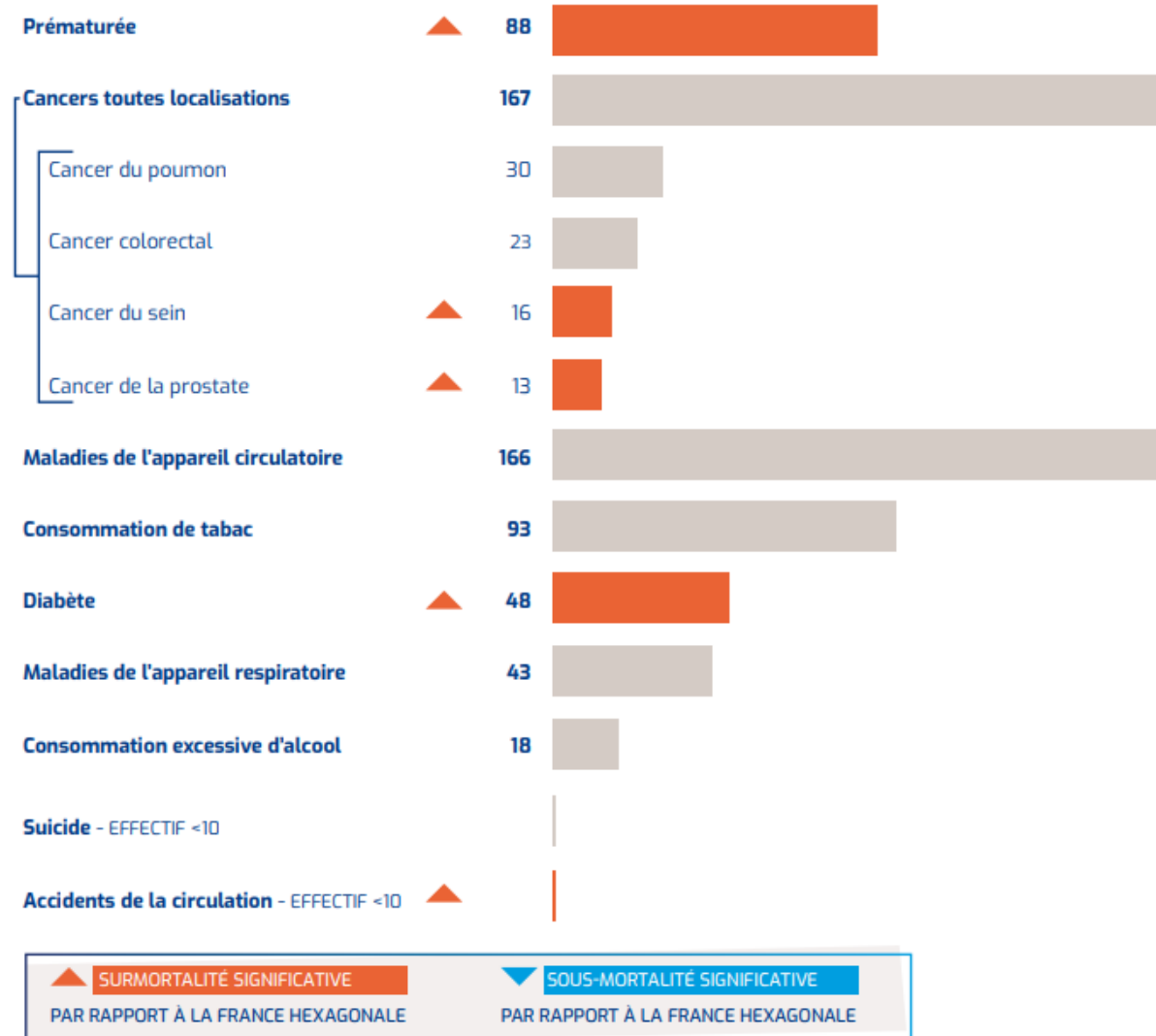
années s'échelonnant depuis 2012 jusqu'à 2017. Le choix d'étudier une période de 5 ans est dicté par la nécessité de disposer d'un nombre suffisant de décès pour obtenir une signification statistique par rapport à la faible population concernée à l'échelon communal. L'ensemble des données qui seront présentées sont tirées du « Diagnostic CLS de la CC Val de Cher-Controis » de Juin 2023, effectué par l'Observatoire Régional de la Santé en Centre-Val de Loire et du diagnostic CLS d'octobre 2023 de l'ARS.

ETAT DE SANTE

DONNEES DE MORTALITE

Grandes causes de décès

NOMBRE DE DÉCÈS PAR AN EN MOYENNE (2012-2017)



Sources : Inserm CépiDC, Insee - Exploitation : ORS Centre-Val de Loire

Dans la CC Val de Cher-Controis, les cancers (toutes localisations confondues) constituent la 1ère cause de mortalité. La seconde cause de décès parmi la population du Val de Cher-Controis, à égalité avec les cancers, sont les maladies de l'appareil circulatoire avec 167 décès en moyenne par an entre 2012 et 2017. On peut

également noter une augmentation, sur la Communauté de Communes Val de Cher-Controis, des décès prématurés (~88 décès par an entre 2012 et 2017). Ce territoire affiche une surmortalité significative par rapport à la France hexagonale.

ETAT DE SANTE

DONNEES DE MORTALITE

A une époque où l'allongement de la durée de vie et le vieillissement de la population est de mise, avec une augmentation de l'âge moyen de décès, la mortalité prématurée concerne les personnes décédées avant 65 ans.

Deuxième point à noter, est l'augmentation de la mortalité par diabète sur la Communauté qui est d'environ 48 décès par an sur la période de référence. Ce chiffre est également en

surmortalité significative par rapport à la France hexagonale. La CC Val de Cher-Controis a un TSM entre 47.06 et 61.27 décès / 100 00 habitants, contre 46.4 pour le département, 48.0 pour la région Centre-Val de Loire et 45.6 pour la France métropolitaine. On remarque que les hommes sont plus touchés que les femmes (62.4 décès/100 000 habitants contre 33.7 pour les femmes) au niveau départemental, ce qui se reflète également au niveau régional et national.

Admission en affection longue durée (ALD)

En 2020, dans le Val de Cher-Controis, 13 820 personnes bénéficiaient d'une prise en charge pour une affection de longue durée. Ce chiffre s'élève à 88 337 au niveau du département du Loir-et-Cher, 650 085 au niveau de la région Centre-Val de Loire (dont 51.7% d'hommes) et 15 691 614 sur le territoire de la France hexagonale. 83% des personnes en ALD ont plus de 60 ans, une population plus âgée comparativement au chiffre régional.

Entre 2017 et 2020, il y a eu, en moyenne, 1483 nouvelles admissions en ALD par an sur la CCVCC ce qui correspond à un taux comparatif de nouvelles admissions de 2 618.2 pour 100 000 habitants. Taux qui est plus important que celui

du département (2 504.2 admissions pour 100 000 habitants), de la région (2 500.2) et de la France métropolitaine (2 533.8 admissions pour 100 000 habitants).

Ces admissions, sur le territoire, concernent en premier lieu : les maladies de l'appareil circulatoire (~501 nouvelles admissions entre 2017 et 2020, en sur-morbidité significative par rapport à la France hexagonale), puis les cancers toutes localisations (~329 nouvelles admissions) et en troisième : le diabète avec 233 nouvelles admissions sur la période de référence, ce qui est également supérieur par rapport à la France métropolitaine.

MALADIES CHRONIQUES : CANCERS

Mortalité par cancers

Dans la CC Val de Cher-Controis, les cancers (toutes localisations confondues) constituent la 1ère cause de mortalité. En ce qui concerne les cancers, on peut distinguer quatre localisations : poumons (~30 décès/an sur la CCVCC entre 2012

et 2017), colorectal (~23 décès par an), sein (~16 décès/an, en surmortalité significative par rapport à la France hexagonale) et le cancer de la prostate (~13 décès/an, en surmortalité significative également).

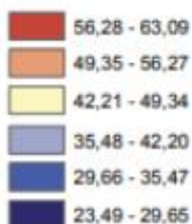
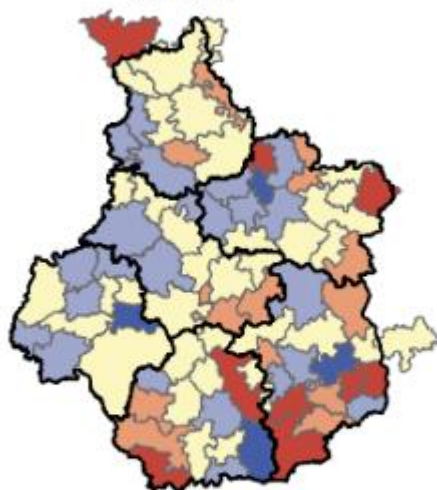
Mortalité par cancers dans les départements du Centre-Val de Loire (2012-2017)

	Hommes		Femmes		Ensemble	
	Effectifs	Taux standardisé de mortalité	Effectifs	Taux standardisé de mortalité	Effectifs	Taux standardisé de mortalité
Cher	617	336,8*	429	174,7*	1 046	244,2*
Eure-et-Loir	652	304,6	457	162,4	1 109	223,6*
Indre	463	318,9*	334	170,9*	797	234,5*
Indre-et-Loire	908	293,2	640	152,4*	1 548	211,0*
Loir-et-Cher	598	302,9	405	156,6	1 003	220,1
Loiret	970	298,7	695	159,1	1 665	218,3
Centre-Val de Loire	4 207	306,0*	2 960	160,9*	7 167	222,7*
France hexagonale	90 371	295,9	67 013	158,2	157 384	215,7

SOURCES : INSERM CÉPIDC, INSEE-EXPLOITATION : ORS CENTRE-VAL DE LOIRE
EFFECTIFS ANNUELS MOYENS ET TAUX STANDARDISÉS POUR 100 000 HABITANTS. (POPULATION RÉFÉRENCE : FRANCE HEXAGONALE RP2006).
* ÉCART À LA MOYENNE NATIONALE STATISTIQUEMENT SIGNIFICATIF

Taux standardisé mortalité cancer poumon, bronches, trachée

2012-2017



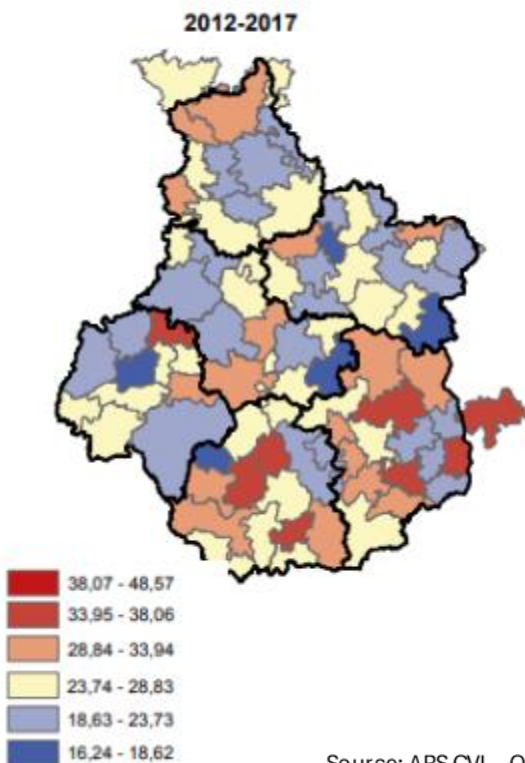
Nous pouvons observer que le taux standardisé de mortalité (TSM) par cancer en Loir-et-Cher pour la période 2012-2017 (220.1 décès pour 100 000 habitants) est inférieur à celui de la région (222.7 décès pour 100 000 habitants) mais supérieur à celui de la France hexagonale (215.7 décès pour 100 000 habitants). Notons également que ce taux est supérieur chez les hommes sur tous les niveaux de références par rapport au taux féminin.

Plus en détail, pour ce qui est du TSM concernant le cancer des poumons, première cause de décès par cancer pour les hommes. La CC Val de Cher-Controis est situé entre 42.21 et 49.34 décès/100 000 habitants, ce qui est dans la moyenne départementale mais reste dans les tranches les plus élevées.

Source: ARS CVL - ORS CVL

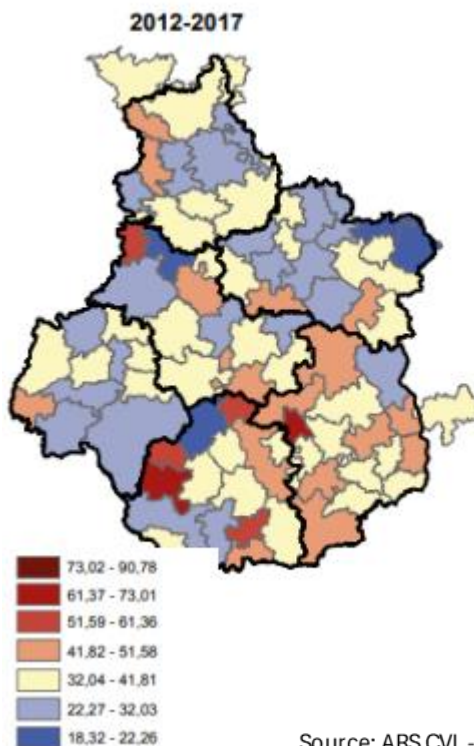
MALADIES CHRONIQUES : CANCERS

Taux standardisé mortalité cancer côlon-rectum



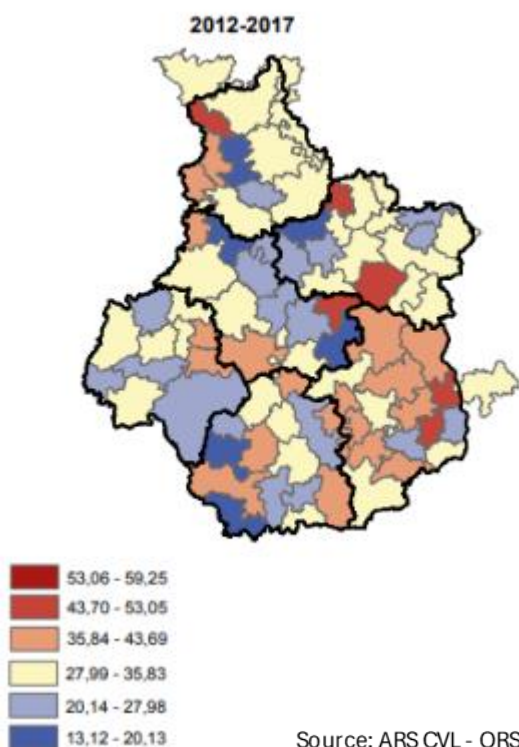
Source: ARS CVL - ORS CVL

Taux standardisé mortalité cancer de la prostate



Source: ARS CVL - ORS CVL

Taux standardisé mortalité cancer du sein



Source: ARS CVL - ORS CVL

Le constat pour le TSM du cancer colorectal est peu favorable, à savoir, un TSM entre 28.84 et 33.84 décès pour 100 000 habitants. Ce taux est supérieur à la moyenne départementale et fait partie des tranches les plus élevées également.

Pour ce qui est du cancer de la prostate, deuxième cause de décès par cancer chez les hommes, la CC Val de Cher-Controis a un TSL situé entre 32.04 et 41.81 décès pour 100 000 habitants, ce qui est parmi les plus élevé du département.

Enfin, concernant le cancer du sein, première cause de décès par cancer parmi les femmes, le territoire a un TSM important comparé aux autres Communauté de Communes du département, situé entre 35.84 et 53.05 décès pour 100 00 habitants.

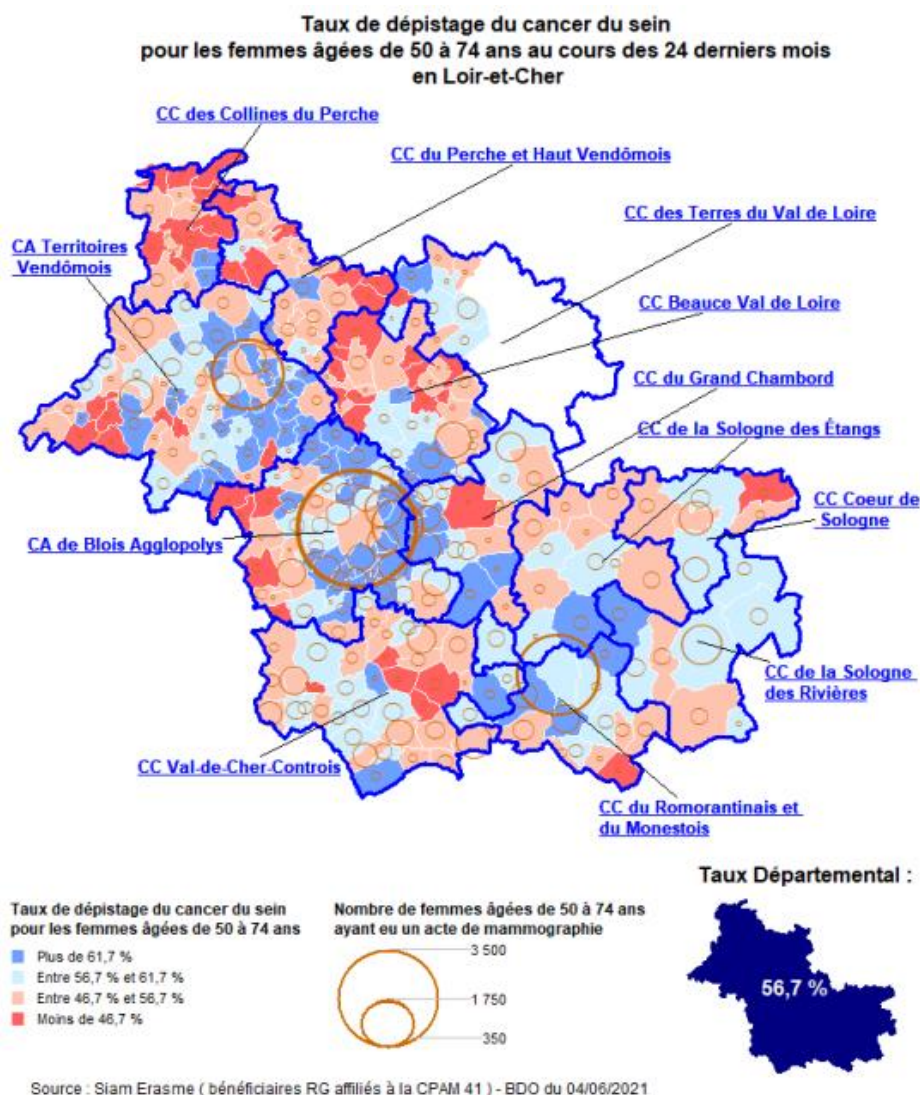
Nous pouvons constater qu'un travail important est à effectuer sur la Communauté Val de Cher-Controis sur la sensibilisation de la population au dépistage des cancers.

MALADIES CHRONIQUES : CANCERS

Recours au dépistage organisé

Le dépistage organisé du cancer du sein est généralisé sur l'ensemble du territoire français depuis 2004. Il concerne toutes les femmes âgées de 50 à 74 ans. Tous les deux ans, elles sont

invitées à se faire dépister en effectuant une mammographie avec double lecture et examen clinique des seins pour la recherche d'éléments en faveur d'un processus tumoral.



Au cours de la période 2019-2021, quatre communes du Val de Cher Controis (Oisly, Couddes, Chémery et Méhers), ont un taux de dépistage inférieur à 46.7% parmi la population de femmes âgées de 50 à 74 ans du territoire. Douze communes ont un taux compris entre

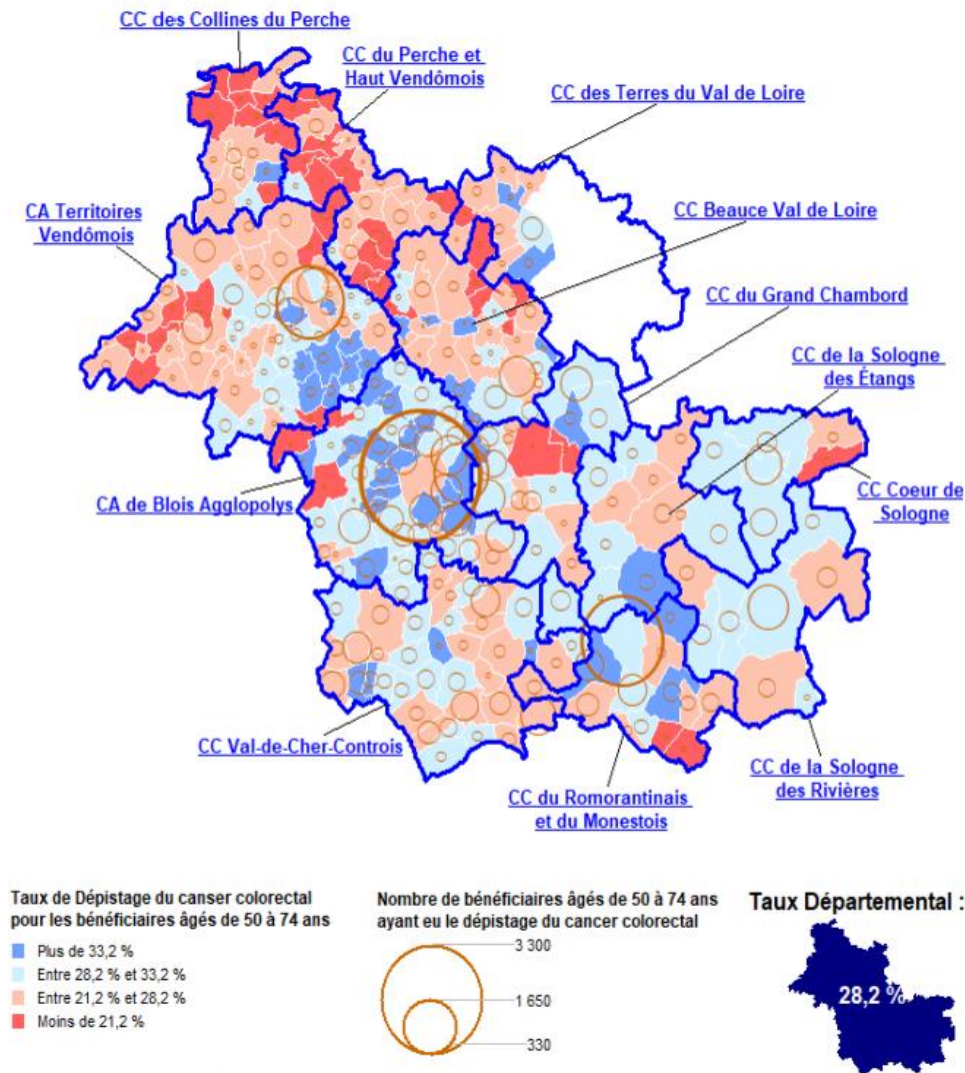
46.7% et 56.7%, Dix ont un taux compris entre 56.7% et 61.7%. Seulement deux communes ont un taux supérieur à 61.7% (Châteauvieux et Choussy), ce qui reste malgré tout relativement bas. Le taux de dépistage du cancer du sein pour le Loir-et-Cher est de 56.7%

MALADIES CHRONIQUES : CANCERS

Le dépistage organisé du cancer colorectal, quant à lui est à destination des personnes âgées de 50

à 74 ans, invitées à réaliser tous les deux ans, un test de présence de sang dans les selles.

Taux de dépistage du cancer colorectal pour les bénéficiaires âgés de 50 à 74 ans au cours des 24 derniers mois en Loir-et-Cher



Source : Siam Erasme (bénéficiaires RG affiliés à la CPAM 41)

Sur la période 2019-2021, le taux de dépistage du cancer colorectal pour les bénéficiaires âgés de 50 à 74 ans est situé entre 21.2% et plus de 33.2% sur la Communauté de Communes Val de Cher Controis.

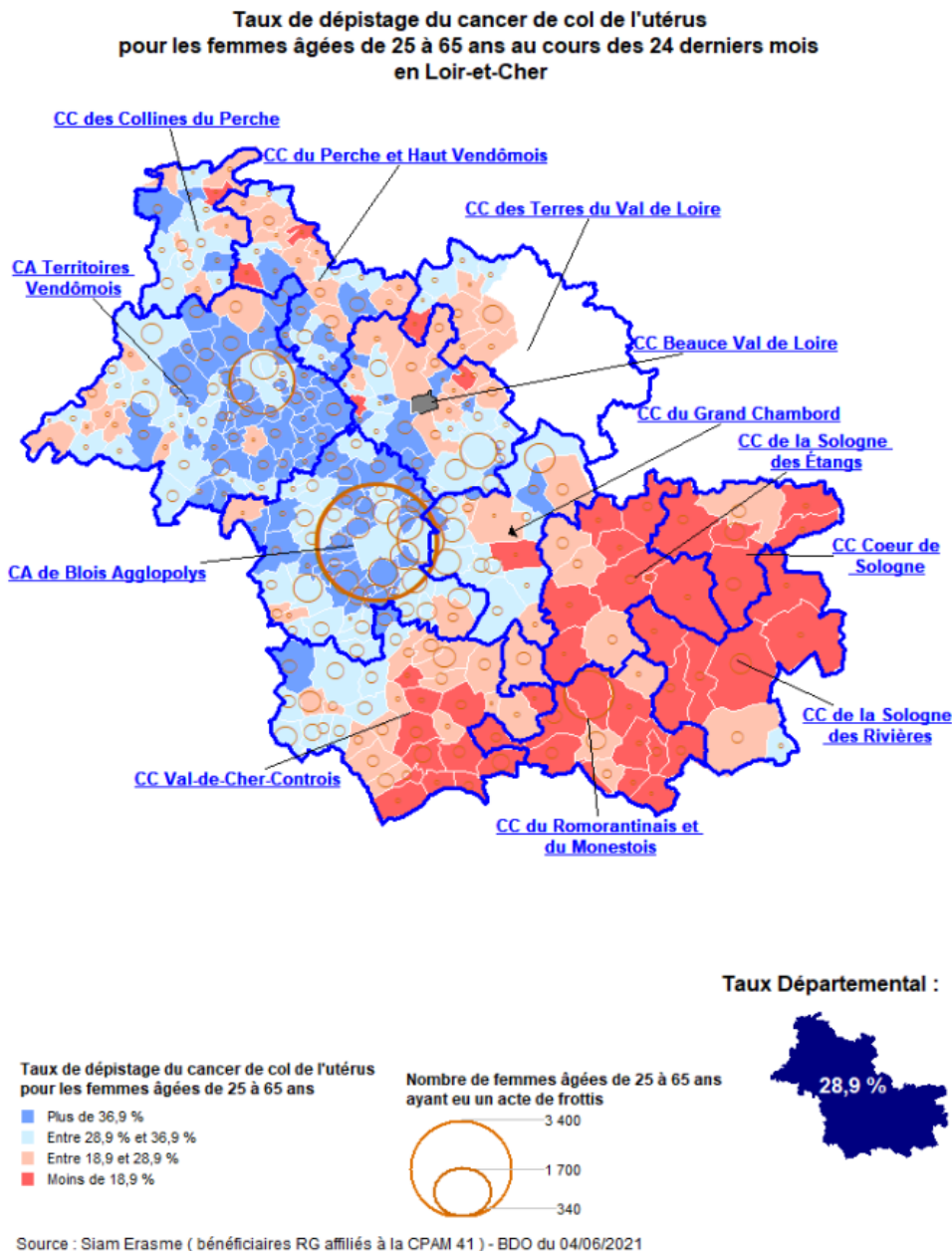
En effet, nous pouvons observer quinze communes situées sur un taux de dépistage

compris entre 21.2% et 28.2%, douze communes avec un taux entre 28.2% et 33.2% et enfin seulement quatre communes avec un taux supérieur à 33.2% (Rougeou, Choussy, Saint Julien de Chédon et Faverolle sur Cher). Taux qui reste malgré tout trop bas. Le taux de dépistage du cancer colorectal départemental est de 28.2%

MALADIES CHRONIQUES : CANCERS

Le dépistage du cancer du col de l'utérus est adressé aux femmes dès 25 ans et jusqu'à 65 ans. Par la suite, le dépistage est nécessaire mais la

femme doit avoir une ordonnance d'un professionnel de santé pour en bénéficier.



Le taux de dépistage du cancer du col de l'utérus chez les femmes de 25 à 65 ans est relativement bas également sur la Communauté de Communes Val de Cher Controis. En effet, douze communes ont un taux inférieur à 18.9%, quatorze ont un taux situé entre 18.9% et 28.9%, huit ont un taux

situé entre 28.9% et 36.9% et une seule commune est à un taux de dépistage supérieur à 36.9% : Vallière les Grandes (Ouchamps et Fougères sur Bièvre étant associés à Le Controis en Sologne). Le taux de dépistage départemental est de 28.9%.

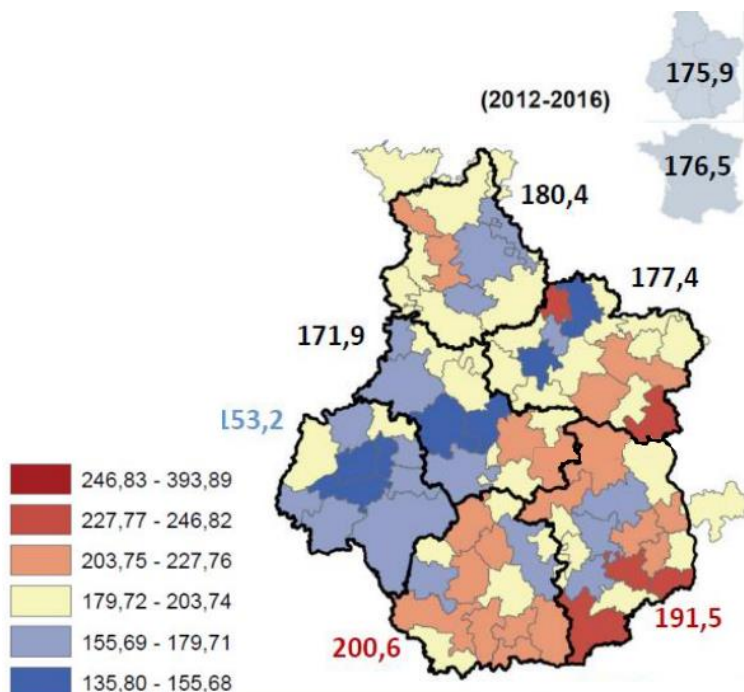
MALADIES CHRONIQUES : MALADIES DE L'APPAREIL CIRCULATOIRE

La mortalité par maladies de l'appareil circulatoire est la première cause de décès sur le territoire de la Communauté de Communes avec les cancers.

Mortalité par maladies de l'appareil circulatoire dans les départements du Centre-Val de Loire (2012-2017)

	Hommes		Femmes		Ensemble	
	Effectifs	Taux standardisé de mortalité	Effectifs	Taux standardisé de mortalité	Effectifs	Taux standardisé de mortalité
Cher	437	246,1*	489	147,0*	926	188,7*
Eure-et-Loir	469	226,8	504	139,6	972	176,0
Indre	378	259,9*	439	157,9*	817	200,0*
Indre-et-Loire	628	202,3*	679	115,0*	1 306	150,7*
Loir-et-Cher	436	217,9	494	136,5	929	171,2
Loiret	723	230,6	767	135,4	1 490	174,9
Centre-Val de Loire	3 070	226,9	3 371	135,5*	6 441	173,6
France hexagonale	64 733	223,7	75 297	138,3	140 029	173,7

SOURCES : INSERM CÉPIDC, INSEE-EXPLOITATION : ORS CENTRE-VAL DE LOIRE
EFFECTIFS ANNUELS MOYENS ET TAUX STANDARDISÉS POUR 100 000 HABITANTS.
(POPULATION RÉFÉRENCE : FRANCE HEXAGONALE RP2006).
* ÉCART À LA MOYENNE NATIONALE STATISTIQUEMENT SIGNIFICATIF



Source: ARS CVL - ORS CVL

Le taux standardisé de mortalité par maladie de l'appareil circulatoire est situé entre 155.69 et 179.71 pour la Communauté de Communes Val de Cher-Controis. Ce qui correspond à celui des territoires de référence : département (171.9 décès/ 100 000 habitants), région (175.9 décès/100 000 habitants) et au niveau national (176.5 décès pour 100 000 habitants).

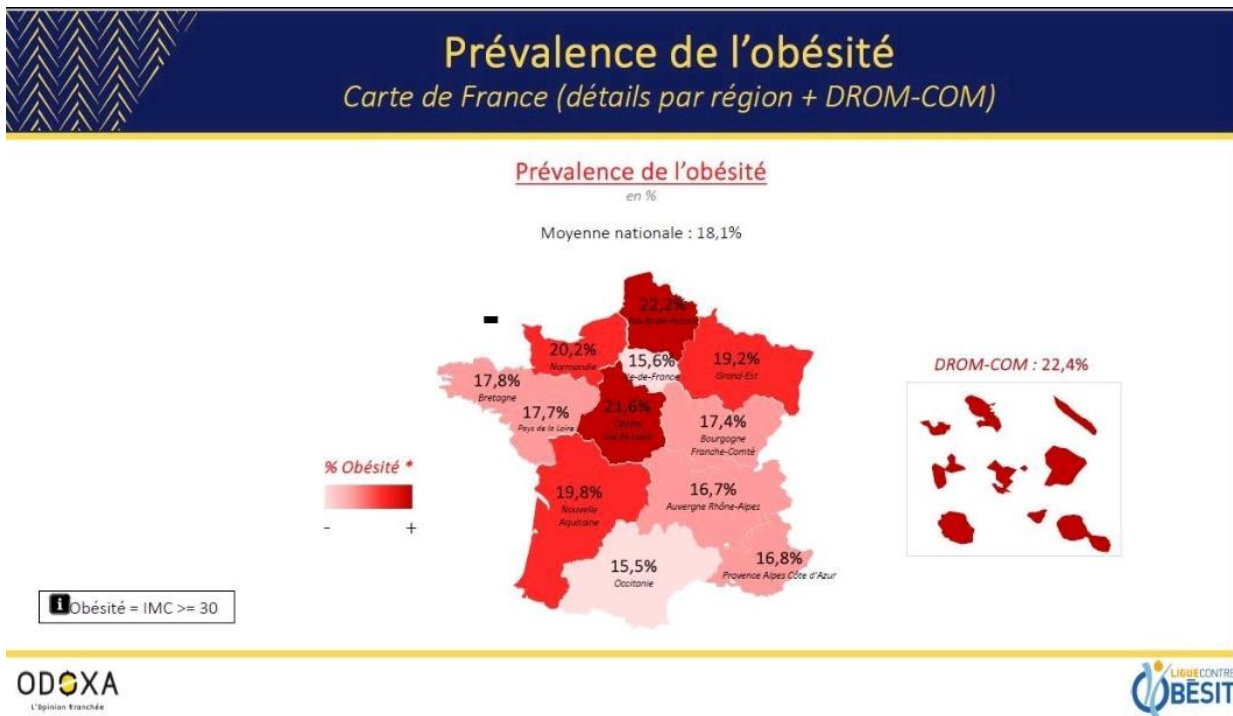
Le taux standardisé de mortalité par maladie de l'appareil circulatoire est plus important chez les hommes (217.9 décès / 100 000 habitants) au niveau départemental que chez la femme (136.5), tendance qui se retrouve au niveau régional et national.

NUTRITION ET ACTIVITE PHYSIQUE

Obésité

D'après l'étude OFEO publiée en 2024, à l'échelle mondiale, l'obésité chez l'adulte a plus que

doublé depuis 1990 et a quadruplé chez les enfants et les adolescents (âgés de 5 à 19 ans).



La prévalence de l'obésité a augmenté en région Centre Val de Loire depuis l'étude de 2020 passant de 18.5% à 21.6%. Nous sommes la deuxième région de France métropolitaine avec un taux aussi important, juste derrière les Hauts-de-France avec 22.2%.

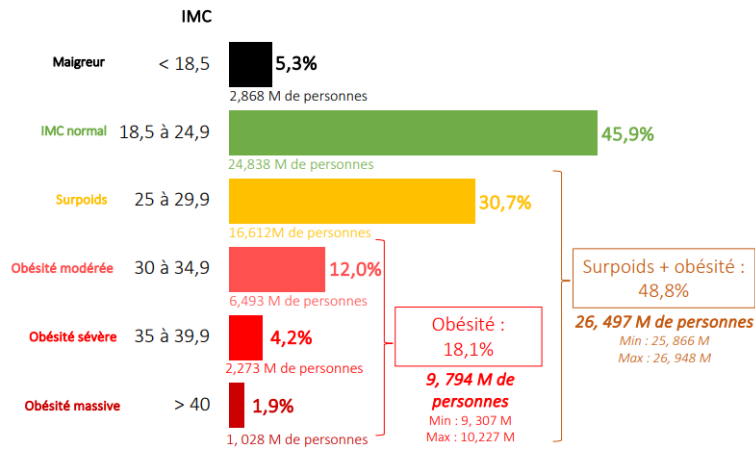
L'excès de poids (surpoids et obésité) touche :

- 56.1 % des plus de 65 ans
- 21.9 % des 18-24 ans

En 2024, les hommes sont plus souvent en surpoids que les femmes (37.4 % contre 24.4 %). Cette tendance s'inverse pour l'obésité (18.8 % de femmes contre 17.4 % d'hommes). Il ressort que le surpoids et l'obésité sont généralement plus fréquents dans les catégories sociales défavorisées. Malgré tout, cette prise de poids concerne tous les milieux socio-professionnels.

NUTRITION ET ACTIVITE PHYSIQUE

Prévalence de l'obésité France métropolitaine et France d'outre-mer



Source : Estimations de population, INSEE : 54 112 379 personnes résidant en France métropolitaine et en France d'Outre-mer âgés de 18 ans et +

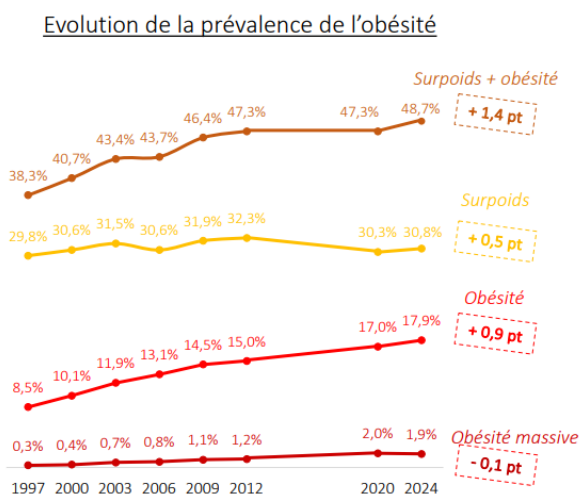


IMC = Indice de Masse Corporelle = Poids (kg) / Taille x Taille (m)



Cette étude nous indique que près de la moitié de la population majeure française est en situation de surpoids ou d'obésité (48.8%) dont 30.7% de surpoids et 18.1% en situation d'obésité.

Evolution de la prévalence de l'obésité France métropolitaine



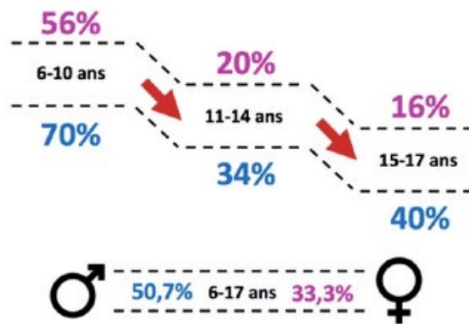
Malgré une légère baisse du surpoids entre 2012 et 2020, il a augmenté de 0.5% durant les quatre années séparant les deux études.

Excepté l'obésité massive qui a très légèrement diminué de 0.1%, en règle générale, nous pouvons noter une augmentation de la prévalence de l'obésité en 2024.



NUTRITION ET ACTIVITE PHYSIQUE

L'activité physique



Évolution du niveau d'activité physique des enfants en fonction de leur âge et de leur sexe

La moitié des garçons (50.7%) et un tiers de filles (33.3%) âgés de 6 à 17 ans atteignent les recommandations de 60 minutes d'activité physique d'intensité modérée à vigoureuse par jour (Verdot *et al.*,2020). Chez les adultes, 70.6% des hommes et 52.7% des femmes atteignent les recommandations en matière d'activité physique.

La puberté est un des marqueurs du déclin de l'activité physique quel que soit le sexe. 70% des

garçons et 56% des filles âgés de 6 à 10 ans atteignent les recommandations contre seulement 34% des garçons et 20% des filles de 11-14 ans et 40% des garçons et 16% des filles de 15-17 ans. (Verdot *et al.*,2020).

Le sexe est un déterminant important dans la diminution de l'activité physique. A partir de 11 ans, la variation de la diminution dans la prévalence des atteintes de recommandations en activité physique est plus grande chez les filles (64%) comparée aux garçons (53%). (Verdot *et al.*,2020).

D'après cette étude, 30% des enfants de 6 à 10 ans ne pratiquent pas de jeux de plein air au moins un jour par semaine les jours d'école, et environ 10% les jours avec peu ou pas d'école.

Sédentarité

Deux enquêtes nationales, INCA 3 (menée en 2014-2015) et ESTEBAN (menée en 2014-2016) ont mesuré le temps d'écran chez les enfants et

les adolescents français. En moyenne, ils passent entre 3 à 4 heures devant un écran. (ESEN 2017, ANSES 2017).



Pourcentage d'enfants et adolescents passant moins de 2h/jour devant les écrans en fonction de leur âge

Seulement 19.3% des garçons et 26.6% des filles de 6 à 17 ans passent moins de 2 heures par jour devant un écran, suivant ainsi les recommandations nationales en vigueur. Ce

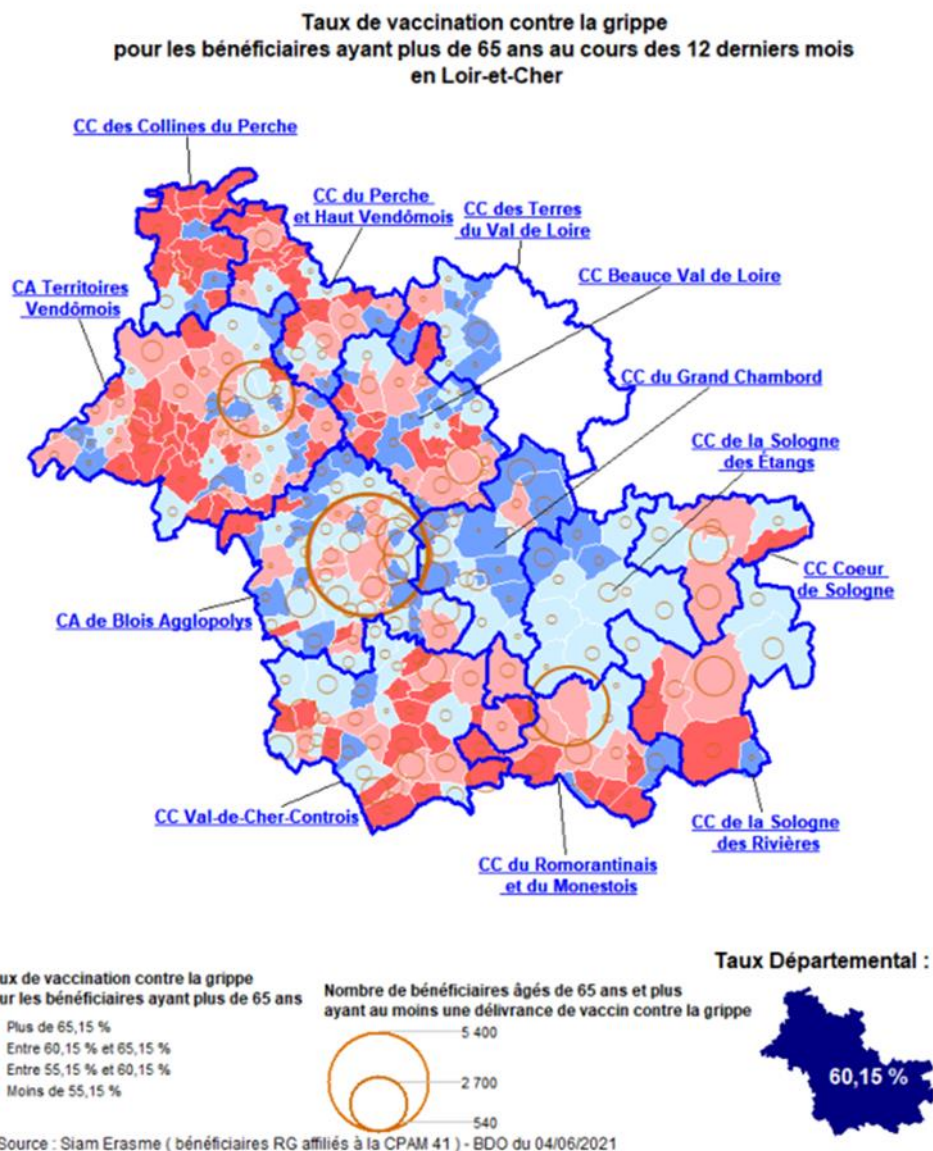
pourcentage diminue avec l'avancée en âge chez les jeunes : le respect des recommandations concerne 34.6% des 6-10 ans, 17% des 11-14 ans et 8.4% des 15-17 ans.

VACCINATION

Vaccination contre la grippe

La vaccination antigrippale est recommandée pour les personnes âgées de 65 ans et plus, les personnes de tout âges atteintes de certaines maladies chroniques (maladies respiratoires,

cardiaques, rénales, hépatiques, diabète, etc...), les femmes enceintes, les personnes en contact étroit avec des nourrissons de moins de 6 mois et les professionnels de santé.



Le taux de vaccination contre la grippe au niveau départemental est de 60.15%. Pour ce qui est de la Communauté de Communes Val de Cher Controis, il est situé entre : - de 55.15% à + de 65.15% selon les communes. Ainsi, seulement

deux communes sont à plus de 65.15% (Pouillé et Thenay), onze communes entre 60.15% et 65.15%, neuf communes entre 55.15% et 60.15% et enfin quinze communes ont un taux de vaccination inférieur à 55.15% soit la majorité.

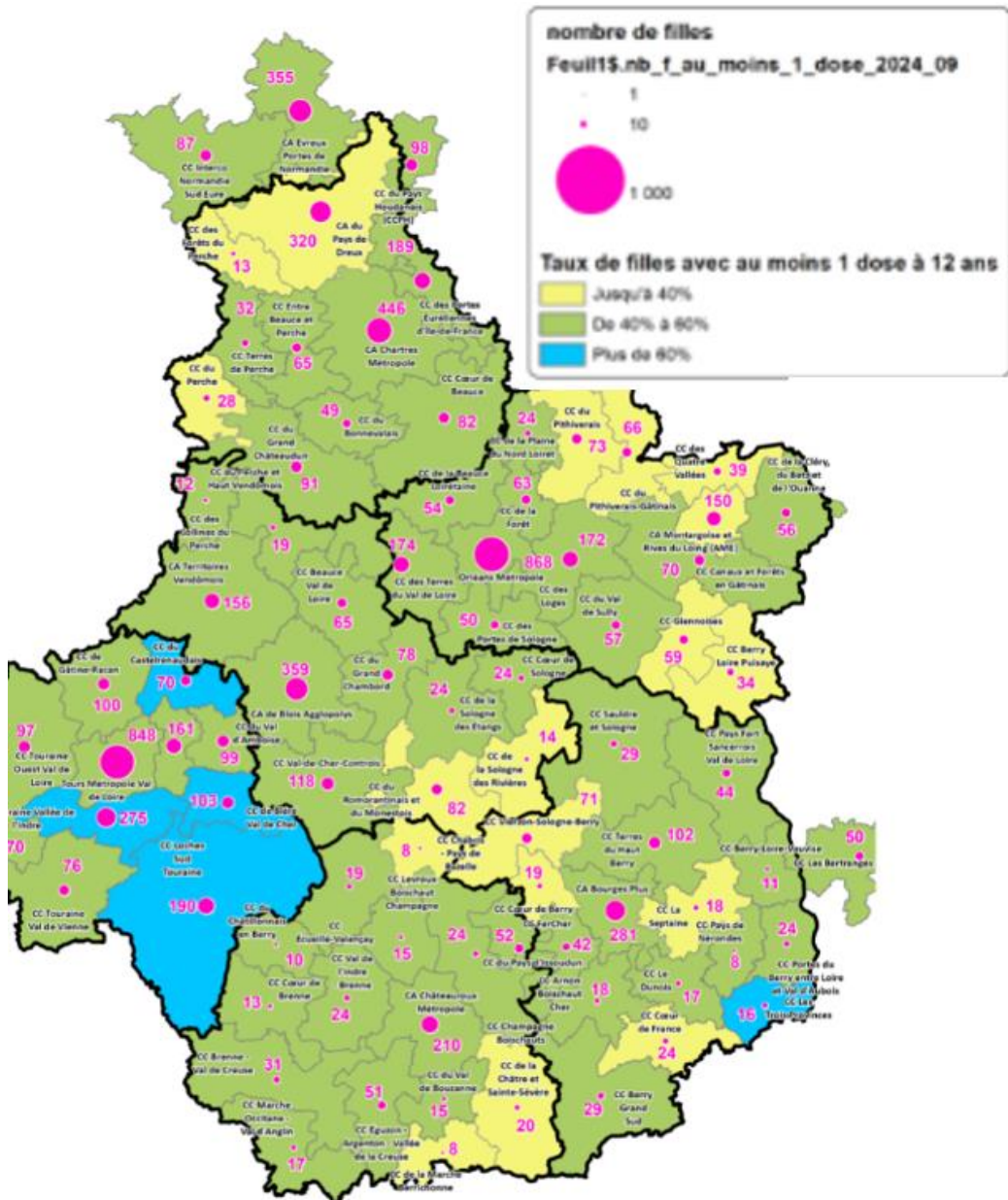
VACCINATION

Vaccination HPV (Papillomavirus Humain)

Le papillomavirus est une infection sexuellement transmissible très répandue. Bien que la plupart des infections HPV disparaissent d'elles-mêmes, certaines peuvent persister et entraîner des problèmes de santé, notamment des cancers du

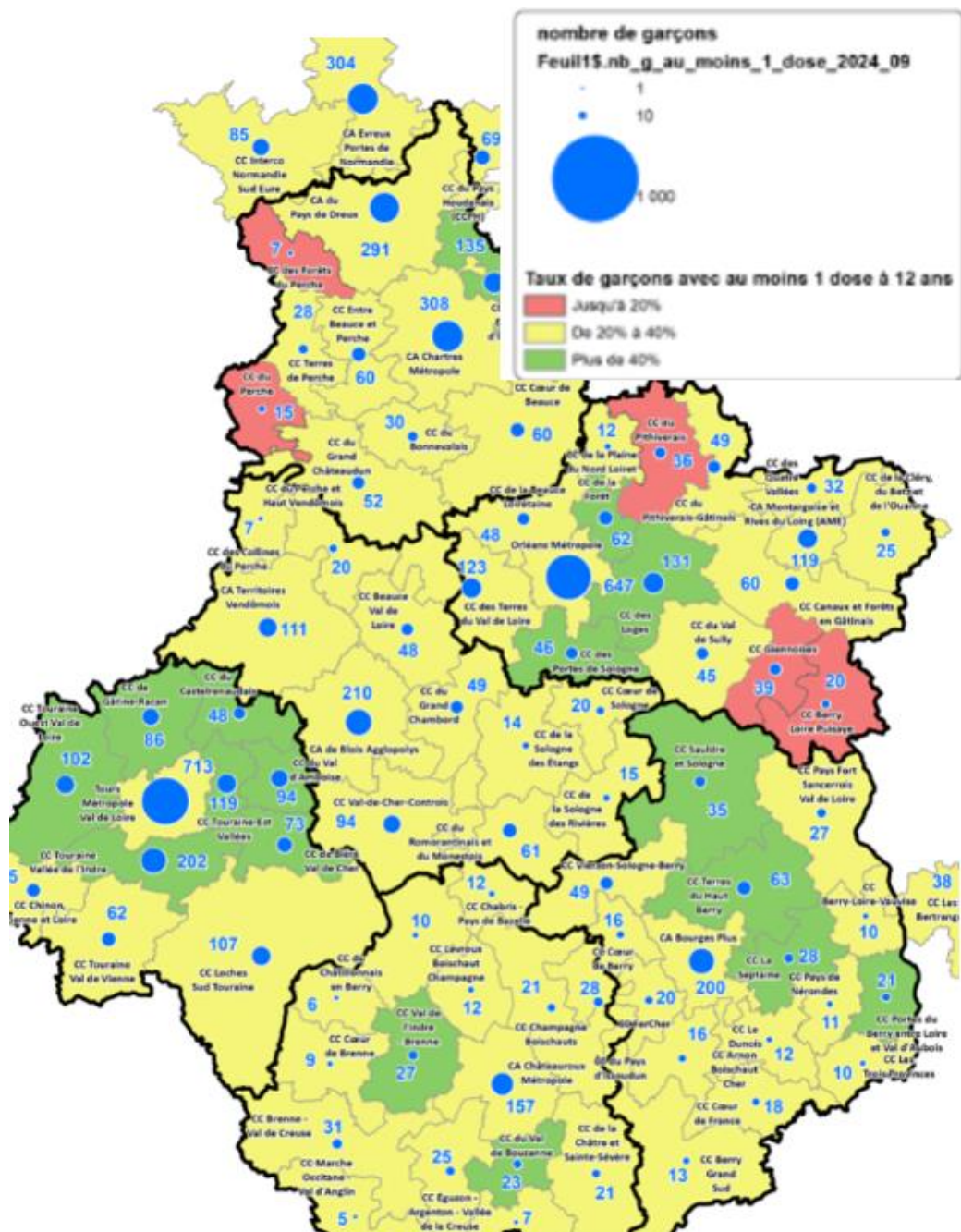
col de l'utérus, de la vulve, du vagin, de l'anus et de la gorge.

La vaccination contre le HPV est recommandée depuis 2007 pour les filles de 11 à 14 ans et depuis 2021 chez les garçons du même âge.



D'après les données de l'ARS, au 31 août 2024, suite à la campagne de vaccination HPV au sein des établissements scolaires de 2023, 40% à 60% des filles de 12 ans avaient au moins reçu une dose de vaccin au sein de la Communauté de Commune Val de Cher Controis, soit 118 jeunes filles.

Pour ce qui est de la vaccination des garçons ces chiffres sont moindres du fait de la mise en place tardive de la vaccination. Sur le territoire de la Communauté de communes, 20% à 40% des garçons ont au moins une dose à 12 ans, soit 94 jeunes garçons.



SANTE ENVIRONNEMENTALE

QUALITE DE L'AIR

L'inventaire des émissions de gaz à effet de serre

Les gaz à effet de serre sont des gaz qui absorbent une partie des rayons solaires en les redistribuant sous la forme de radiations au sein de l'atmosphère terrestre, phénomène appelé effet de serre. Ce phénomène est naturel, cependant renforcé depuis l'ère industrielle.

D'après Lig'Air, les émissions de gaz à effet de serre (GES) s'élèvent, en 2018, dans la région Centre val de Loire, à 17,5 Mégatonnes équivalents CO₂. Les 4 principaux secteurs émetteurs de GES sont le transport routier, l'agriculture, l'industrie et le secteur résidentiel.

Le réseau de surveillance de la qualité de l'air

En région Centre Val de Loire, Lig'Air assure la surveillance de la qualité de l'air et l'information du public.

Les particules atmosphériques présentent des natures et des compositions chimiques différentes en fonction de leur source d'émission, de la saison et des conditions atmosphériques. Elles sont classées en fonction de la taille de leur diamètre aérodynamique. Les particules dont le diamètre est supérieur à 10 microns sont retenues par les voies aéro-supérieures alors que celles dont le diamètre est inférieur à 2,5 microns peuvent pénétrer dans les voies respiratoires et se déposer sur les alvéoles pulmonaires.

Les particules en suspension peuvent altérer la fonction respiratoire des personnes sensibles, notamment des personnes âgées, les enfants, les femmes enceintes, les asthmatiques... Elles

peuvent ainsi être à l'origine d'inflammation et de l'aggravation de l'état de santé des personnes atteintes de maladies cardiaques et pulmonaires. De plus, elles peuvent transporter des composés cancérigènes absorbés sur leur surface jusque dans les poumons.

On distingue :

- Les particules totales en suspension (TSP)
- Les PM₁₀ dont le diamètre est inférieur à 10 microns
- Les PM_{2,5} dont le diamètre est inférieur à 2,5 microns appelées également particules fines
- Les PM₁ dont le diamètre est inférieur à 1 micron, appelées également particules très fines
- Les PM_{0,1} dont le diamètre est inférieur à 0,1 micron, appelées également particules ultrafines.

SANTE ENVIRONNEMENTALE

QUALITE DE L'AIR

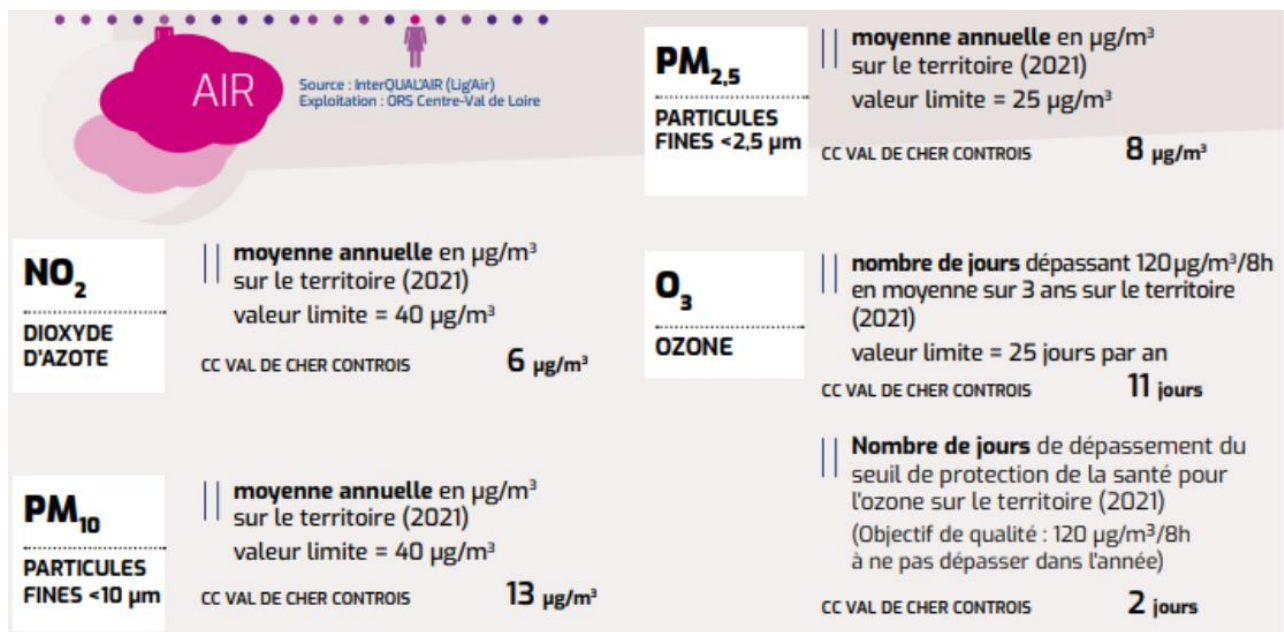
Durant l'année 2021, dans la Communauté Val de Cher Controis, les émissions de particules à suspensions PM_{10} ont été en moyenne de $13\mu\text{g}/\text{m}^3$. Ces particules sont principalement émises par le secteur résidentiel et la valeur limite, en termes de qualité de l'air, a été définie à $40\mu\text{g}/\text{m}^3$.

Pour ce qui est des particules en suspension $PM_{2,5}$, la moyenne annuelle en CCVCC est de $8\mu\text{g}/\text{m}^3$ avec une valeur limite à $25\mu\text{g}/\text{m}^3$. Le secteur résidentiel est également à l'origine de la majorité de ces particules, suivi du secteur agricole.

Concernant les émissions de dioxyde d'azote (NO_2), il résulte à plus de 50% du secteur du trafic routier et dans un second temps par le chauffage (20%). La Communauté de Communes Val de Cher Controis, a connu, en 2021, une moyenne

annuelle d'émissions de NO_2 de $6\mu\text{g}/\text{m}^3$ (valeur limite : $40\mu\text{g}/\text{m}^3$). le dioxyde d'azote est un gaz irritant pour les bronches. Il provoque des troubles respiratoires, des affections chroniques et des perturbations du transport de l'oxygène dans le sang, en se liant à l'hémoglobine. Chez les asthmatiques, il augmente la fréquence et la gravité des crises. Chez l'enfant, il favorise les infections pulmonaires. Cependant, on estime aujourd'hui qu'il n'y a pas de risque cancérigène lié à l'exposition au dioxyde d'azote.

Et enfin, l'ozone, gaz à effet de serre, a dépassé le seuil de protection de la santé de $120\mu\text{g}/\text{m}^3/8\text{h}$, 11 jours en moyenne sur 3 ans en 2021, sachant que la valeur limite de dépassement toléré est de 25 jours par an. L'ozone provoque des irritations oculaires, des troubles respiratoires surtout chez les enfants et les asthmatiques.



SANTÉ ENVIRONNEMENTALE

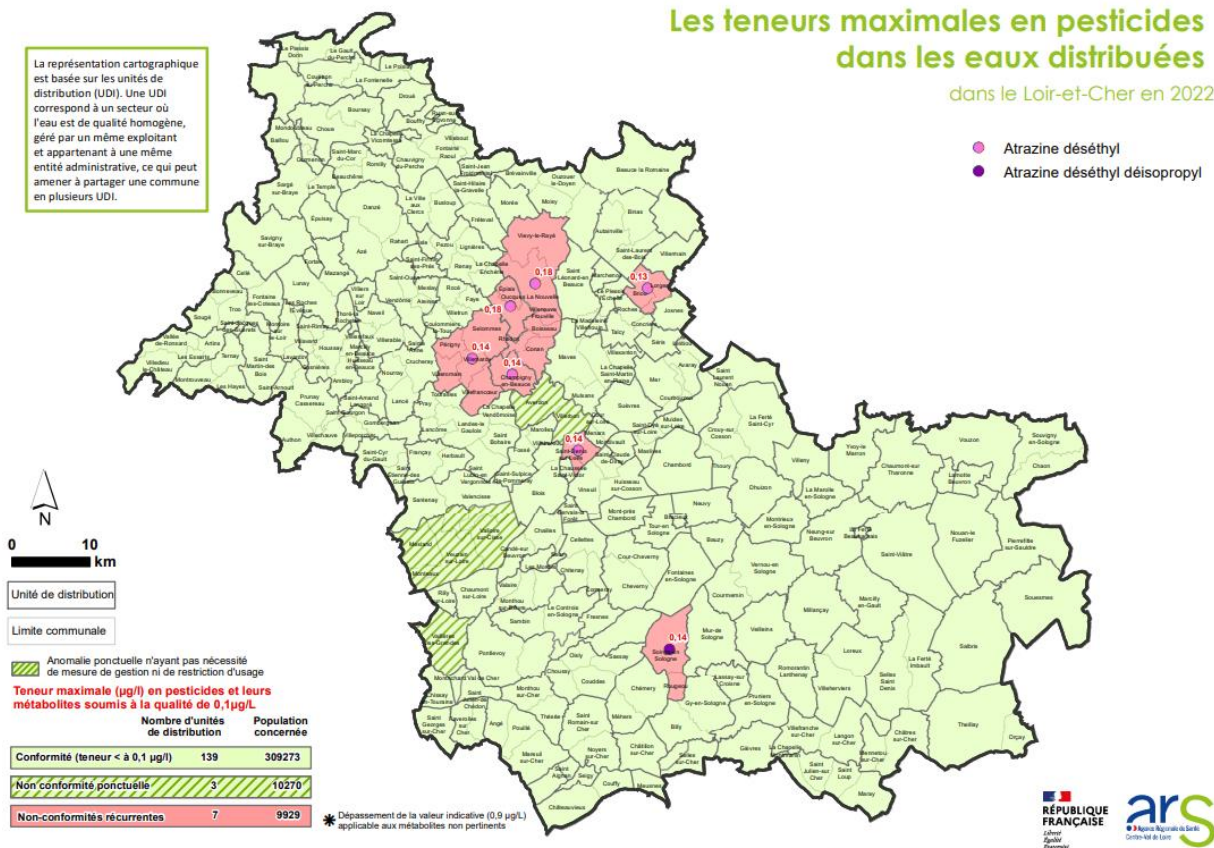
QUALITÉ DE L'EAU

Les eaux d'alimentation dans la Communauté de Communes Val de Cher Controis

Les effets de la santé des pesticides sont surtout connus dans le cas d'intoxications professionnels suite à l'exposition accidentelle à un produit concentré. A de très fortes doses, l'intoxication dite « aigüe » se manifeste par des troubles nerveux, digestifs, respiratoires, cardiovasculaires ou musculaires. Le Code de la Santé publique, basé sur la directive européen n° 98/83/CZ, fixe pour les pesticides, les limites de qualité suivantes :

- 0.1 microgramme par litre ($\mu\text{g/l}$) par substance quelle que soit la manière active et la toxicité (sauf l'aldrine, la dieldrine, l'heptachlore et l'heptachlorépoxyde : $0.03\mu\text{g/l}$)
- 0.5 $\mu\text{g/l}$ pour le total des substances.

Au sein de la Communauté de Communes Val de Cher Controis, on peut noter qu'une seule commune dépasse la teneur maximale d'atrazine déséthyl (herbicide interdit d'usage depuis 2003) : Soings-en Sologne avec $0.14\mu\text{g/L}$.



SANTE ENVIRONNEMENTALE

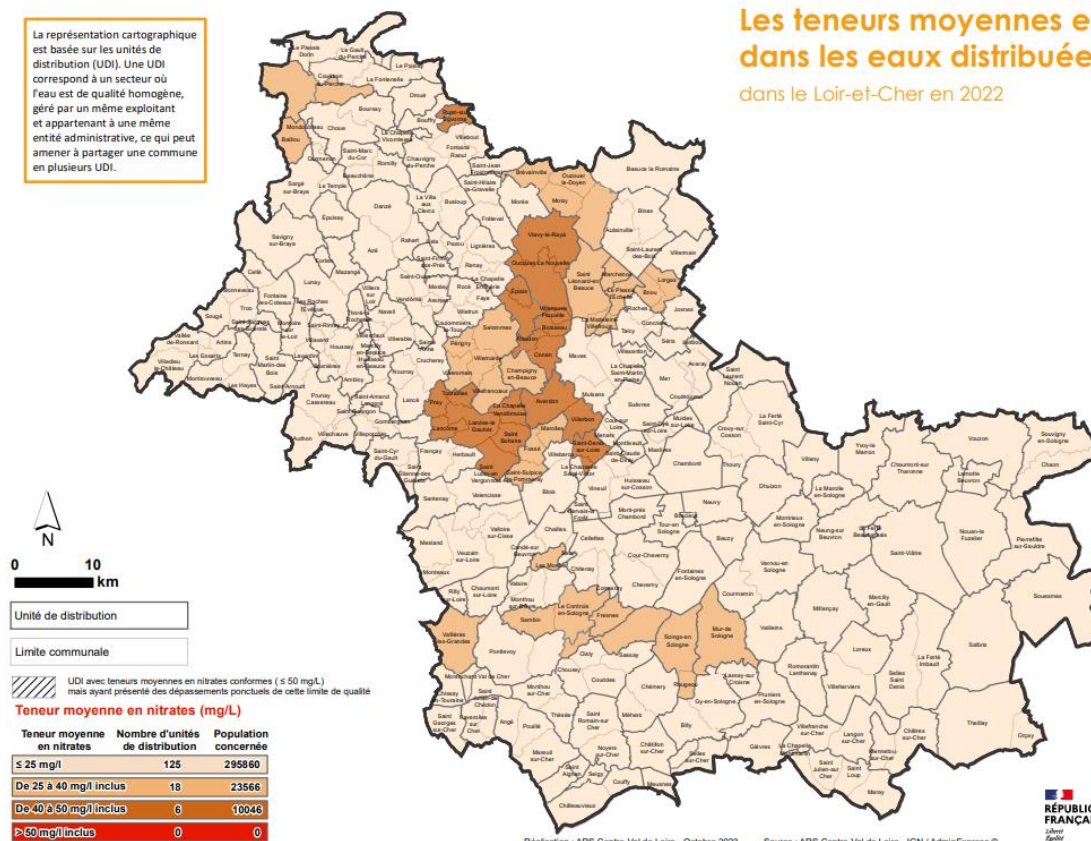
QUALITE DE L'EAU

Les nitrates transformés en nitrites dans l'organisme peuvent, par la modification des propriétés de l'hémoglobine du sang, empêcher un transport correct de l'oxygène par les globules rouges. La directive européenne du 3 novembre 1998 relative à la qualité des eaux destinées à la consommation humaine a fixé à 50 mg/l la concentration maximale admissible en nitrates. Cette limite a été reprise par le Code de la Santé publique.

Au sein du territoire d'étude, un certain nombre de communes présentent, en 2022, une teneur moyenne en nitrates dans les eaux distribuées comprise entre 25 et 40 mg/l. Ce sont les communes de Fresnes, Le Controis-en-Sologne, Soings-en-Sologne, Rougeou et Vallières-les-Grandes. S'agissant des autres communes du territoire, elles présentent une teneur moyenne en nitrates inférieure à 25 mg/l.

La représentation cartographique est basée sur les unités de distribution (UDI). Une UDI correspond à un secteur où l'eau est de qualité homogène, géré par un même exploitant et appartenant à une même entité administrative, ce qui peut amener à partager une commune en plusieurs UDI.

Les teneurs moyennes en nitrates dans les eaux distribuées dans le Loir-et-Cher en 2022



SANTE ENVIRONNEMENTALE

LE LOGEMENT

Un parc privé ancien

Les logements anciens présentent de nombreuses problématiques :

- Performances énergétiques : souvent mal isolés, ils entraînent des coûts de chauffage élevés et un impact environnemental important. L'humidité et le froid agissent également sur la santé (allergies et problèmes respiratoires).
- Amiante et autres matériaux dangereux : présents dans de nombreux bâtiments anciens, ils nécessitent des travaux de désamiantage coûteux et risqués pour la santé (saturnisme lié à la présence de peinture au plomb dégradés...)
- Configuration des pièces : les pièces petites et peu fonctionnelles ne répondent pas toujours aux besoins de ses habitants (mode de vie moderne, handicap).
- Installation chauffage, électrique et plomberie : souvent obsolètes, elles peuvent

poser des problèmes de sécurité (électrocution, intoxication au monoxyde de carbone lié au dysfonctionnement du chauffage, incendie...) et de confort.

D'après le recensement de l'INSEE en 2021, 6 777 logements de la Communauté de Communes Val de Cher Controis ont été construits avant 1945, soit 31.2% du parc privé. Ce pourcentage est largement au-dessus des territoires de référence : Loir-et-Cher 26.2%, Centre-Val de Loire 18.5% et France hexagonale 20.6%. On peut toutefois noter une évolution de la part des résidences principales datant d'avant 1945 de -10.6% entre 2015 et 2021 sur la Communauté de Communes. Valeur inférieure à celle du département (-12.2%) et de la région (-11.4%) mais supérieure à celle du niveau national (-9.9%).

	Résidences principales datant d'avant 1945				
	2015		2021		Evolution (%)
	Effectifs	en %	Effectifs	en %	
CC Val de Cher Controis	7 497	35,1	6 777	31,2	-10,6
Loir-et-Cher	44 469	29,9	39 622	26,2	-12,2
Centre-Val de Loire	244 013	28,6	219 029	18,5	-11,4
France Métropolitaine	6 738 707	23,2	6 129 740	20,6	-9,9

Source: INSEE RP 2021-2015

SANTE ENVIRONNEMENTALE

LE LOGEMENT

Des résidences principales suroccupées

La définition de la suroccupation repose sur la composition du ménage et le nombre de pièces du logement. Un logement est suroccupé quand il lui manque au moins une pièce par rapport à la norme d' « occupation normale », fondée sur le nombre de pièces nécessaires au ménage, décompté de la manière suivante :

- une pièce de séjour pour le ménage
- une pièce pour chaque personne de référence d'une famille

Pour ce qui est de la Communauté de Communes Val de Cher Controis, 2.7% des logements sont suroccupés d'après le recensement de l'INSEE en 2018. Cela est plus important qu'au niveau départemental (1.9%) et régional (2.4%) mais inférieur au niveau national (4.4%).

- une pièce pour les personnes hors famille non célibataires ou les célibataires de 19 ans et plus

et, pour les célibataires de moins de 19 ans :

- une pièce pour deux enfants s'ils sont de même sexe ou ont moins de 7 ans
- sinon, une pièce par enfant

	Suroccupation (%)
CC Val de Cher Controis	2,7
Loir-et-Cher	1,9
Centre-Val de Loire	2,4
France Métropolitaine	4,4

Source: INSEE RP 2018- Exploitation: ORS Centre-Val de Loire

SANTE ENVIRONNEMENTALE

LES ESPECES A ENJEUX POUR LA SANTE HUMAINE (EESH)

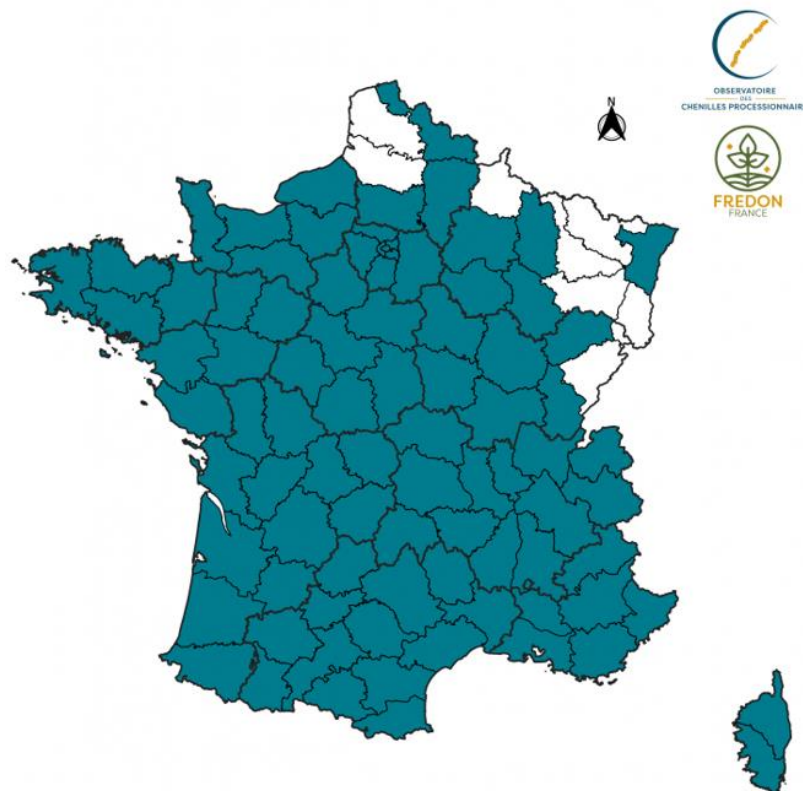
Chenilles processionnaires

Il existe deux espèces en France ayant un impact sur la santé humaine : la chenille processionnaire du pin (*Thaumetopoea pityocampa*) et la processionnaire du chêne (*T. processionea*). La première colonise des résineux de la famille des pins (pin sylvestre, pin noir, cèdre de l'Atlas...) et la seconde des feuillus de la famille des chênes (chêne sessile, chêne pédonculé...). Les chenilles

processionnaires ont la particularité de vivre en groupe et de se déplacer en file indienne.

À elles deux, ces espèces ont été identifiées sur l'ensemble de la métropole. Il n'y a plus aucun département qui échappe à l'une ou l'autre des espèces, quand ce ne sont pas les deux qui sont présentes.

Départements ayant fait l'objet d'au moins une observation de Processionnaire du pin (*Thaumetopoea pityocampa* D. & S.) en France, entre 2007 et 2023



Légende

DEPARTEMENT

- Départements dans lesquels il y a eu au moins une observation de Processionnaire du pin
- Pas d'observation remontée
(NB : cela ne veut pas dire que le département n'est pas concerné par la problématique)

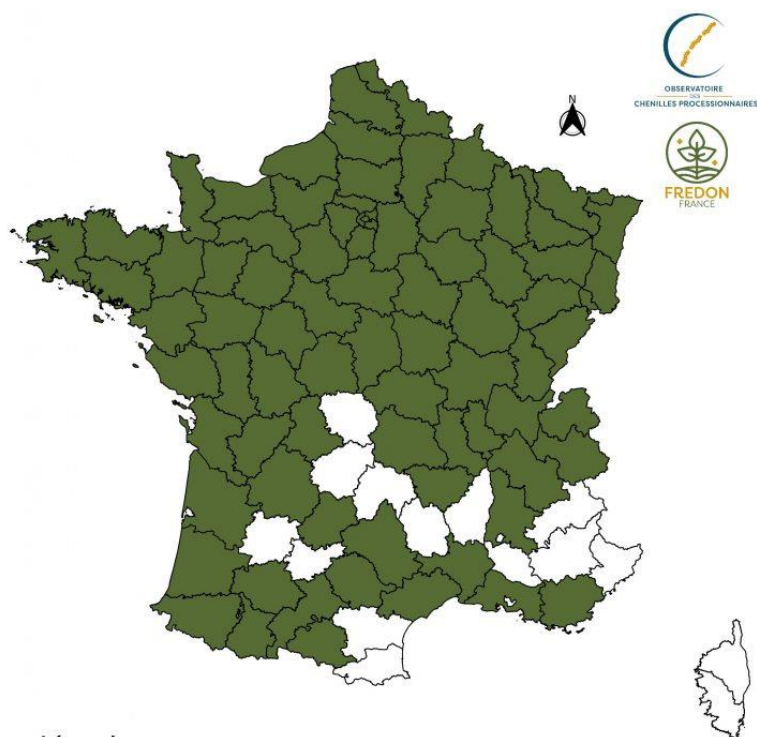
Carte réalisée par l'Observatoire des chenilles processionnaires - FREDON France en avril 2024.

Sources des données : INRAE, DSF, ONF, ARS, réseau FREDON

SANTE ENVIRONNEMENTALE

LES ESPECES A ENJEUX POUR LA SANTE HUMAINE (EESH)

Départements ayant fait l'objet d'au moins une observation de Processionnaire du chêne (*Thaumetopoea processionea* L.) en France, entre 2007 et 2023



Légende

DEPARTEMENT

- Départements dans lesquels il y a eu au moins une observation de Processionnaire du Chêne
- Pas d'observation remontée

(NB: cela ne veut pas dire qu'ils ne sont pas concernés par la problématique)

Carte réalisée par l'Observatoire des chenilles processionnaires - FREDON France en avril 2024.

Sources des données : INRAE, DSF, ONF, ARS, réseau FREDON

Une chenille processionnaire ne mord ni ne pique. Ses poils urticants contiennent une protéine toxique très irritante et inflammatoire : la thaumétopoéine. Elle pénètre là où le poil s'est planté : le plus souvent dans la peau (90 % des cas, généralement bénins selon une étude Anses menée de janvier 2012 à juillet 2019, avec plus de 1 200 expositions recensées), mais aussi dans l'œil, le nez, la bouche...

Le poil se casse et la toxine libérée provoque une réaction semblable à celle des piqûres d'ortie : des boutons rouges sous forme de cloques, des plaques rouges qui grattent, apparaissent sur la peau.

Des symptômes généraux peuvent survenir en cas d'exposition importante. Le système immunitaire s'emballe alors, pouvant mener à une baisse brutale de la tension artérielle, un malaise ou une perte de connaissance.

SANTE ENVIRONNEMENTALE

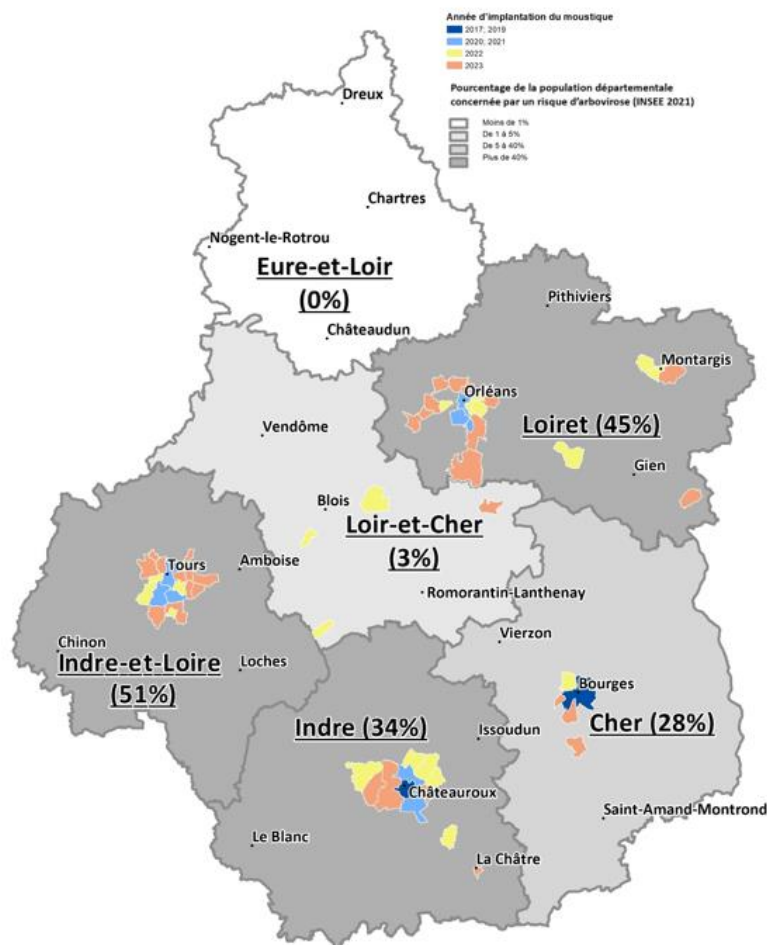
LES ESPECES A ENJEUX POUR LA SANTE HUMAINE (EESH)

Lutte antivectorielle et moustique tigre

Dans le cadre des missions de lutte contre la propagation des maladies vectorielles à risque épidémique, l'ARS Centre-Val de Loire assure la surveillance de la progression de la colonisation du moustique tigre sur le territoire (surveillance entomologique) et assure, en collaboration avec Santé publique France, la surveillance épidémiologique qui correspond au suivi des cas déclarés de dengue, chikungunya et Zika dans la région.

En métropole, le moustique s'est développé de manière significative et continue depuis 2004, et est désormais présent dans 78 départements métropolitains. Tous les départements de Centre-Val de Loire sont concernés à l'exception de l'Eure-et-Loir, où ce moustique a toutefois été repéré de manière ponctuelle dans 4 communes au cours des deux dernières saisons.

Implantation d'*Aedes albopictus* (dit moustique tigre) en région Centre-Val de Loire évolution entre 2017 et 2023



A ce jour, sur le département du Loir-et-Cher, 4 communes sont considérées comme colonisées par *Aedes albopictus*. Nous pouvons noter qu'une commune du Val de Cher Controis est colonisée depuis 2022 : Saint Aignan sur Cher. Cependant une vigilance est à maintenir du fait des taux importants des départements voisins.

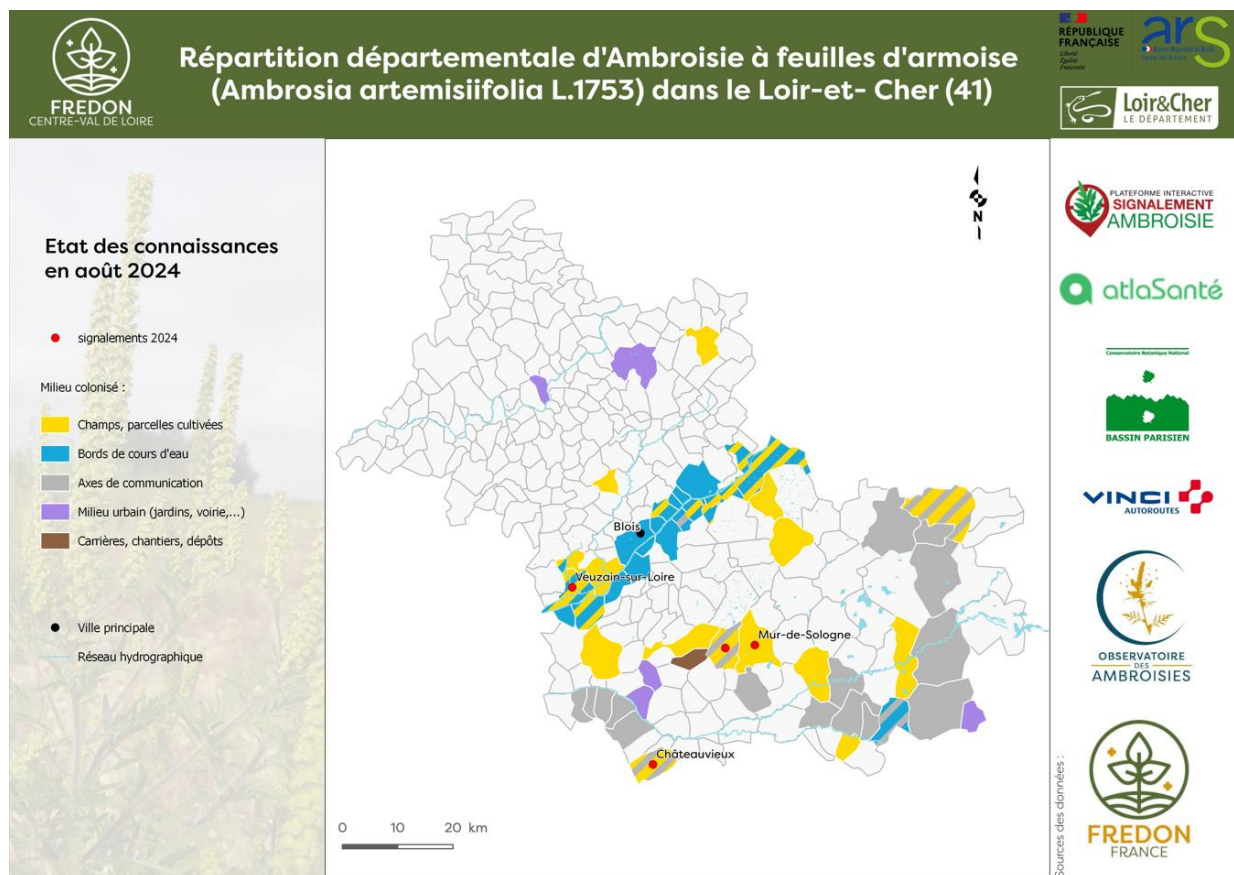
SANTE ENVIRONNEMENTALE

LES ESPECES A ENJEUX POUR LA SANTE HUMAINE (EESH)

L'ambroisie

Dans une expertise publiée en 2014, l'Anses mettait en évidence que les pollens d'ambroisie comptent parmi les plus problématiques en

France. Le pollen de cette plante est en effet très allergisant (rend allergique) et allergène (induit des symptômes d'allergie).



En août 2024, il a été dénombré quatre communes du Val de Cher Controis ayant signalé la présence de pied d'ambroisie : Châteauneuf-sur-Loire, Pontlevoy, Soings-en-Sologne et Contres (commune du Controis en Sologne). Sont indiqués sur la carte les axes de communication : le but étant d'informer qu'en engageant des travaux sur

ces axes on risque de déplacer de la terre (ex : réfection de chaussées) on risque de déplacer les graines dans la terre et les machines, idem pour les travaux en carrières et en milieu urbain. Une graine d'ambroisie peut vivre 40 ans en terre avant de développer un nouveau pied.

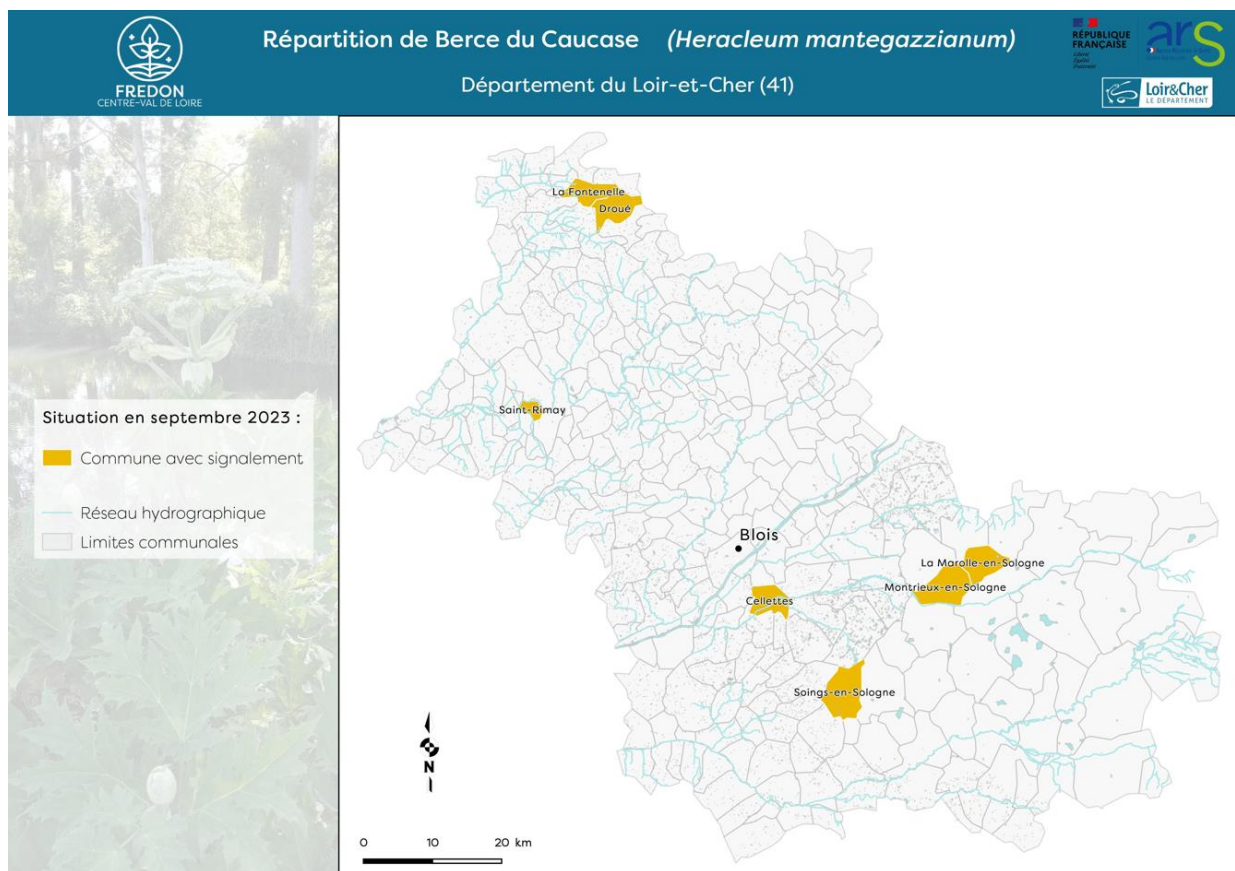
SANTÉ ENVIRONNEMENTALE

LES ESPÈCES À ENJEUX POUR LA SANTÉ HUMAINE (EESH)

La berce du Caucase

La berce du Caucase est une espèce invasive qui présente à la fois des risques pour la flore des milieux qu'elle colonise, mais également des

risques pour la santé humaine. Elle peut induire des brûlures importantes (phytodermatites) causées par le contact avec sa sève.



En septembre 2023, seule Soings-en-Sologne avait signalé des plants de Berce du Caucase,

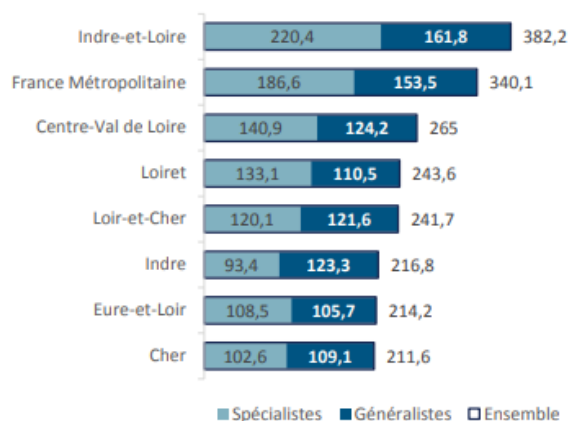
malgré tout une vigilance est à maintenir du fait du caractère envahissant de la plante.

OFFRE ET RECOURS AUX SOINS

MEDECINS GENERALISTES ET SPECIALISTES LIBERAUX

Offre de professionnels de santé libéraux sur le territoire

Densité de l'ensemble des médecins salariés et libéraux en 2018 (en nb de professionnels pour 100 000 habitants)



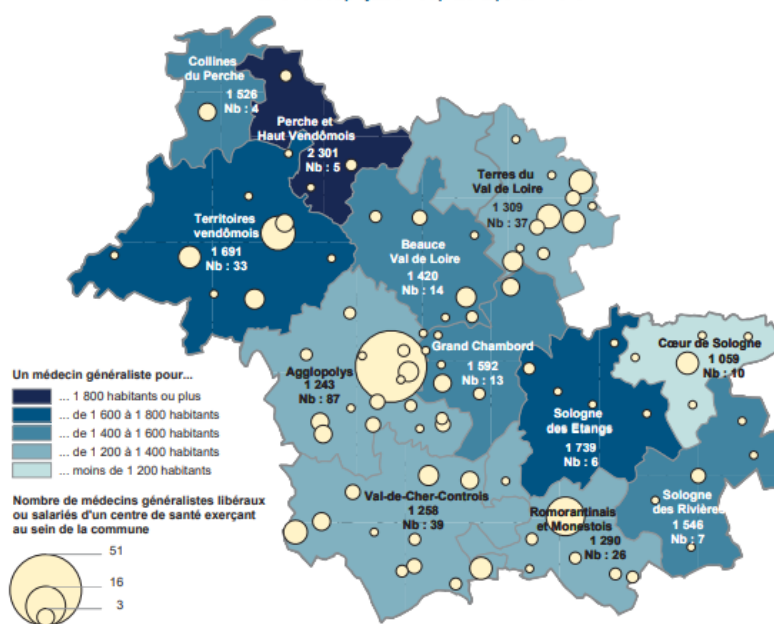
En 2018, le département de Loir-et-Cher a une densité de 241 médecins pour 100 000 habitants (toutes spécialités et tous modes d'exercice confondus) contre 265 médecins pour la région Centre-Val de Loire et 340 pour la France métropolitaine.

En novembre 2023, d'après les données de la CPAM 41, 32 médecins généralistes sont présents sur le territoire de la Communauté de Communes Val de Cher Controis, soit 1 médecin généraliste pour 1470 habitants.

D'après sources : DREES (données ASIP-Santé RPPS 2018, Insee - estimations de population, données au 1er janvier)

1 médecin généraliste pour 1 389 hab.

Nombre moyen d'habitants pour un médecin généraliste libéral ou salarié d'un centre de santé par EPCI en 2020 et nombre de professionnels présents par commune²



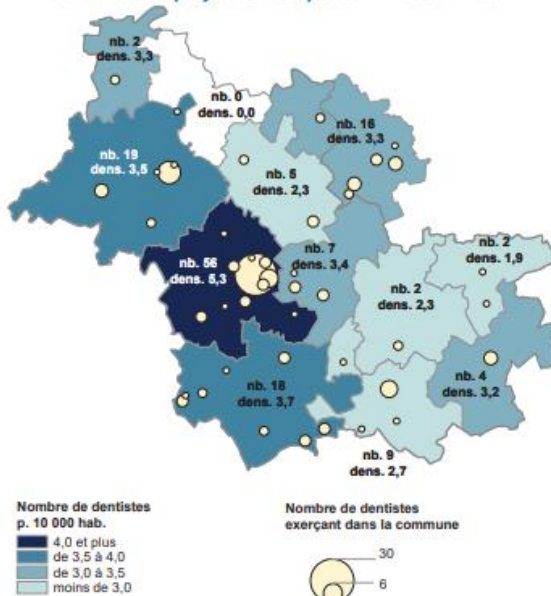
1 - Établissements publics de coopération intercommunale (communautés de communes ou d'agglomération).

2 - Les médecins exerçant au sein de plusieurs communes sont représentés cartographiquement dans chacune des communes concernées mais ne sont comptabilisés que dans celle de leur activité principale pour le calcul du nombre d'habitants par médecin

D'après sources : Observatoire de l'Economie et des Territoires (2020), Insee - RP 2017

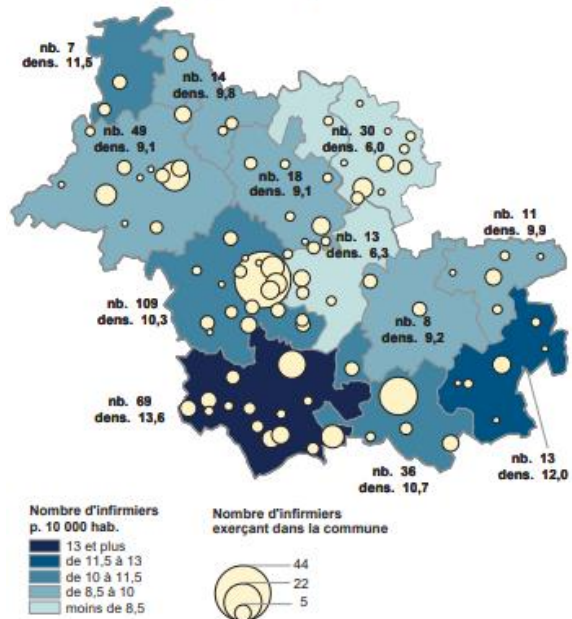
OFFRE ET RECOURS AUX SOINS : MEDECINS GENERALISTES ET SPECIALISTES LIBERAUX

**Densité de chirurgiens-dentistes libéraux par EPCI
(en nb pour 10 000 habitants)
et nombre de professionnels par commune en 2020**



Observatoire, d'après source ARS Centre-Val de Loire (mars 2020)

**Densité d'infirmiers libéraux par EPCI (en nb pour 10 000 habitants)
et nombre de professionnels par commune¹ en 2020**



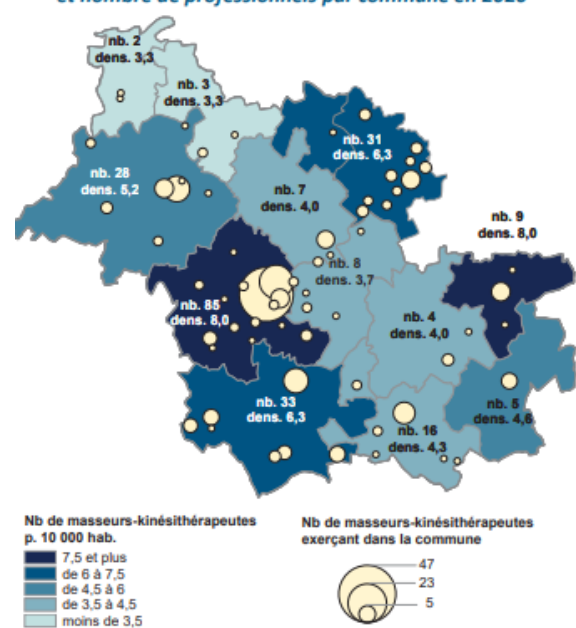
Observatoire, d'après source ARS Centre-Val de Loire (mars 2020)

En novembre 2023, la CPAM 41, décombre 20 chirurgiens-dentistes sur le territoire de la Communauté de Communes Val de Cher Controis, soit 1 chirurgien-dentiste pour 2350 habitants.

En 2021, d'après les chiffres de la MSA, la Communauté de Communes Val de Cher Controis compte 67 infirmiers (IDE – Infirmier Diplômé d'Etat) pour 338 dans le département. Ce qui équivaut à 141.3 infirmiers libéraux pour 100 000 habitants dans la CCVCC contre 102.6 pour le département (ou 1 pour 1740 habitants). Entre 2018 et 2022, le nombre d'IDE a augmenté de 15 sur le territoire et de 38 dans le Loir-et-Cher.

Sur la même période, la MSA dénombre 29 masseurs-kinésithérapeutes sur la Communauté de communes (202 en Loir-et-Cher) soit 61.2 pour 100 000 habitants (61.3/ 100 000 habitants en

**Densité de masseurs-kinésithérapeutes par EPCI
(en nb pour 10 000 habitants)
et nombre de professionnels par commune en 2020**



Observatoire, d'après source ARS Centre-Val de Loire (mars 2020)

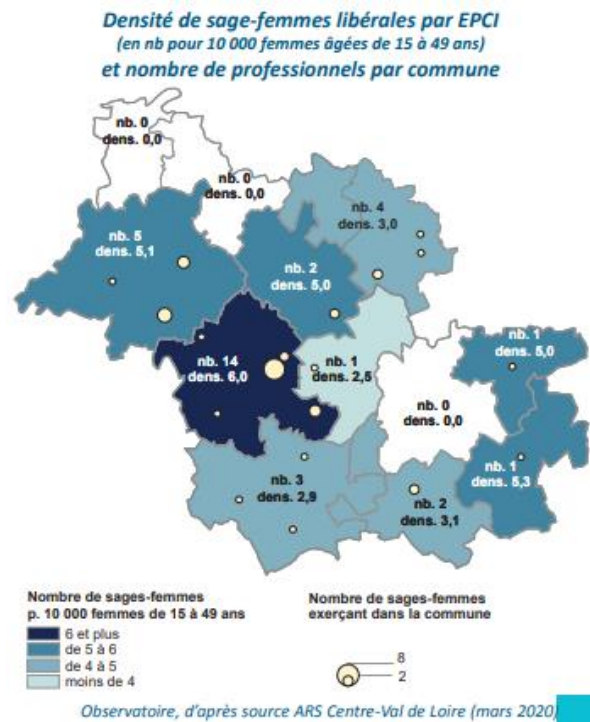
OFFRE ET RECOURS AUX SOINS : MEDECINS GENERALISTES ET SPECIALISTES LIBERAUX

Loir-et-Cher), ou 1 masseurs-kinésithérapeutes pour 1620 habitants.

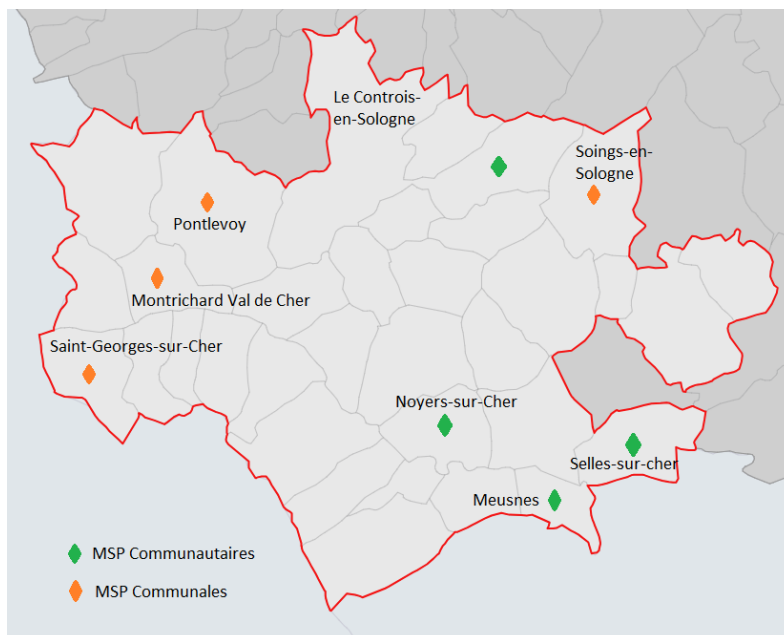
En 2024, 5 sage-femmes sont recensées sur le territoire Val de Cher Controis.

Offre en pharmacie

Selon la MSA, en 2022, la Communauté de Communes Val de Cher Controis compte 19 pharmacies sur son territoire, soit une densité de 39.4 pour 100 000 habitants (29.9 pour le niveau départemental).



Maisons de Santé Pluridisciplinaires (MSP)



Les Maisons de Santé Pluridisciplinaires assurent des activités de soins sans hébergement et peuvent participer à des actions de santé publique ainsi qu'à des actions de prévention et d'éducation pour la santé et à des actions sociales (article L 6323-3 du Code de la Santé Publique).

La Communauté de Communes Val de Cher Controis a, sur son territoire, 8 MSP : Le Controis en Sologne, Pontlevoy, Montrichard Val de Cher, Saint Georges sur Cher, Noyers sur Cher, Selles sur Cher, Meusnes et Soings en Sologne.

OFFRE ET RECOURS AUX SOINS :

PAÏS – Plateforme Alternative d’Innovation en Santé

La plateforme alternative d’innovation en santé (PAÏS) est une association initiée en 2008 en Val de Cher Controis par le docteur Isaac GBADAMASSI et Patrick EXPERT.

PAÏS permet l’optimisation des conditions d’exercice des professionnels de santé pour la prise en charge de rendez-vous d’urgence. Ainsi, si le médecin traitant est dans l’impossibilité de proposer un rendez-vous de dernière minute, ce dispositif oriente le patient vers un médecin Païsou qui le recevra dans la journée. PAÏS valorise la médecine de proximité et réduit le recours aux urgences hospitalières.

Les objectifs de PAÏS sont les suivants :

- Attirer les médecins avec de nouvelles conditions de travail et ainsi prévenir les risques de désertification médicale
- Maintenir une offre médicale de proximité
- Relancer la prévention et l’éducation à la santé
- Améliorer la qualité des soins primaires
- Inciter à accueillir des stagiaires et futurs médecins
- Réduire l’engorgement des urgences

En 2015, une étude a démontré que PAÏS a permis de :

- **Diminuer les consommations de soins chez les médecins généralistes adhérent de -5%** soit 3605 consultations évitées, 82 915€ d’économisés (23€/consultation).
- **Diminuer de 14% les hospitalisations de patient diabétique :** 9 628€ d’économie annuelle.
- **Diminuer l’utilisation des transports de -21% :** 873 déplacements évités, une économie de 63 656€ (73€/transport)
- **Diminuer le taux de recours aux services hospitaliers d’un tiers :** 2072 passages observés pour 3077 passages attendus, soit 1005 passages évités.
- **Economies annuelles valorisées :** 371 749€, ce montant prend en compte les éléments mentionnés précédemment auxquels s’ajoute l’arrêt de la permanence des soins rendue possible par PAÏS et qui coûtait 54 750€ l’année précédente.
- **Retour sur investissement :** 1€ consacré à PAÏS en apporte au moins 5. Les charges annuelles représentent 76 340€. Elles sont consacrées aux compléments financiers perçus par les 10 médecins du secteur évalué pour cette étude. Compte tenu de l’impact sur les dépenses de santé observées, 1 euro en génère au moins 5.



Observatoire Régional de la Santé

du Centre-Val de Loire

14 avenue de l'Hôpital

CS 86709

45067 ORLEANS CEDEX 2

www.orscentre.org



Agence Régionale de Santé

du Centre-Val de Loire

Agence départementale

41 Rue d'Auvergne

CS 1820

41014 BLOIS CEDEX

www.ars.centre.sante.fr



L'Observatoire de l'Economie

et des territoires

Cité Administrative

34 avenue Maunoury

Porte B

41000 BLOIS

www.pilote41.com



Caisse d'Allocations Familiales du

Loir-et-Cher

6 rue Louis Armand

41015 BLOIS CEDEX

www.caf.fr



MSA Berry-Touraine

19 Avenue de Vendôme

CS 72301

41023 BLOIS CEDEX

www.berry-touraine.msa.fr



Communauté de Communes

Val de Cher Controis

15A rue des entrepreneurs

41700 Le Controis en Sologne

www.val2c.fr



CPAM du Loir-et-Cher

6 rue Louis Armand

41022 BLOIS CEDEX

www.ameli.fr